

GEMEENTELIJK CULTUURBELEIDSPLAN

2008 - 2013



Cultuur is een manier om moed te verzamelen

Christopher Isherwood

Inhoudsopgave

1. <u>Proces van de cultuurbeleidsplanning</u>	5
De verkenning	5
Synergie met andere beleidsplannen	6
Gemeentelijk beleidsplan	
Jeugdbeleidsplan en jeugdruimteplan	
Gemeentelijk Ruimtelijk Structuurplan	
Bibliotheekbeleidsplan	
2. <u>Situatieschets: analyse van de huidige toestand</u>	8
2.1. <u>Objectieve data</u>	8
2.1.1. Het gemeentelijk kader	9
College van Burgemeester en Schepenen	
Gemeenteraad	
2.1.2. Demografische gegevens	11
Inwonersaantal	
Bevolkingsevolutie	
Beweging van de bevolking	
Bevolkingspiramide 1 januari 2006	
Verdeling in leeftijdsgroepen	
Sociaal-economische gegevens	
2.1.3. Geografische feiten en ruimtelijke ordening	15
2.1.4. Het culturele kader	17
Personeel binnen culturele sector	
Gemeentelijke culturele infrastructuur	
- CC Zomernest	
- Centrum De Vierschaar (vh Gemeenschapslokaal)	
- Wijkcentrum OASE	
- Brouwerij en brouwerijschuur	
- Gemeentehuis	
- Scoutslokaal De Nark	
- Jeugdhuis 't Zwaantje	
- Harmonielokaal 't Kantientje	
- Het Tempelhof	

2.1.5. Actoren op het culturele veld	22
Gemeentelijke Raad voor het Cultuurbeleid	22
Commissie voor het Kunstpatrimonium	24
Bibliotheek	25
VZW Documentatie- en Archiefcentrum	26
Onderwijsinstellingen	27
Cultuurprijzen	28
Verenigingen	30
Tentoonstellingen	31
Het domein Cultureel Erfgoed	32
- a. roerend erfgoed	32
- b. immaterieel erfgoed	37
- c. onroerend erfgoed (bijlage)	38
- d. landschappelijk erfgoed	42
- e. funerair erfgoed (bijlage)	44
- f. molens	44
- g. toerisme en cultureel erfgoed	45
- h. musea	47
Gemeentelijk Museum Gust De Smet	47
Gemeentelijk Museum Gevaert-Minne	50
Museum Dhondt-Dhaenens (niet-gemeentelijk)	52
2.1.6. Samenwerkingsverbanden	53
a. Euro-Art	53
b. Biertan	54
2.1.7. Communicatie	54
2.1.8. Budget en gemeentelijke ondersteuning	56

2.2. Subjectieve data

2.2.1. Enquête/vragenronde verenigingen	57
a. respons mondelinge vragenronde	
b. algemene opmerking	
c. accommodatie	
d. logistieke steun	
e. ledental	
f. sterke punten	
g. knelpunten	
h. samenwerking met andere verenigingen	
i. subsidiereglement	
j. programmering	

- k. promotie
- l. cultuurraad

3. <u>Gemotiveerde conclusies</u>	61
- sterkten	
- zwaktes	
- kansen	
- bedreigingen	
4. <u>Visie op cultuur en cultuurbeleid</u>	68
5. <u>Algemene en concrete doelstellingen</u>	72
- cultuurcompetentie	
- cultuurspreiding	
- cultuurparticipatie	
- samenwerking	
- gemeenschapsvorming	
- cultuurcreatie	
- cultuurbewaring (erfgoed)	
6. <u>Afspraken omtrent evaluatie en bijsturing</u>	83
7. <u>Overzicht strategische en operationele doelstellingen</u>	84

Bijlagen

- 1. Reglement gebruik gemeentelijke infrastructuur
+ plan gemeentelijke culturele infrastructuur
- 2. Reglement Cultuurprijzen
- 3. Lijst van verenigingen
- 4. Archeologische noodkaart
- 5. Beschermd dorpsgezichten
- 6. 'Een morgen voor gisteren'
Cultuurhistorisch erfgoed Sint-Martens-Latem
- 7. Matrix waardestelling 'monumenten'
- 8. Subsidierglement verenigingen

Bijlage funerair erfgoed

Inleiding

Het ontwerp van een beleidskader is de eerste stap richting de ontwikkeling van een samenhangende visie waarop cultuurbeleid gefundeerd kan worden. Een creatief cultuurbeleid start vanuit het bestaande en bevordert van daaruit bepaalde gewenste ontwikkelingen.

Het beleid moet oor hebben voor wat de meerderheid van de bevolking wenst, maar het moet meer doen. Het is de verantwoordelijkheid van het bestuur om een bredere visie op cultuur aan te reiken. Er mag een spanningsverhouding bestaan tussen wat gewenst wordt en wat het zorgvuldig onderbouwd, door interne en externe ideeën verrijkt en genuanceerd inzicht van het bestuur is.

Het decreet op het cultuurbeleid van 13 juni 2001 richt zich op drie 'kerntaken': erfgoed, de kunsten en het socio-culturele leven. In dezelfde geest is dit cultuurbeleidsplan opgevat.

1. Proces van de cultuurbeleidsplanning

1.1. De verkenning

Dit cultuurbeleidsplan is tot stand gekomen door gesprekken en evaluerend onderzoek, werd deels voorbereid in de vorige legislatuur in overleg tussen het college (de schepenen van cultuur), de Gemeentelijk Raad voor het Cultuurbeleid en de cultuurfunctionaris.

Het spreekt vanzelf dat de actoren op het culturele veld als de GRC, de Commissie voor het Kunstpatrimonium, de bibliotheek, de onderwijssector en de verenigingen zo veel als mogelijk in de voorbereiding geïnvesteerd hebben. Om de actuele situatie van de verenigingen met hun vragen, wensen en kansen in kaart te brengen is het dubbele instrument van een schriftelijke enquête en een mondelinge vragenronde gehanteerd. Uit het mondeling onderhoud met bevoorrechte getuigen kon een representatief beeld verkregen worden van het huidige (socio-)cultureel verenigingsleven in de gemeente Sint-Martens-Latem. Deze kennis vormt de essentiële basis waarop het cultuurbeleid gefundeerd moet worden.

1.2. Synergie met andere beleidsplannen

Het cultuurbeleidsplan moet, vanwege de implicaties voor het cultuurbeleid, uiteraard zo veel als mogelijk zijn afgestemd op andere beleidsplannen. Ook in de toekomst zullen verfijning en nuancering nodig zijn.

1.2.1 Gemeentelijk beleidsplan

In afwachting van het strategisch beleidsplan voor de huidige mandaatperiode (2007-2012) zij hier verwezen naar de gemeentelijke beleidsverklaring voor de periode 2001-2006. Enkele prioritaire krachtlijnen zijn hier uitgezet. Ten aanzien van de sector *Cultuur, sport en recreatie* wordt ernaar gestreefd met alle betrokken verenigingen en geïnteresseerde bewoners te overleggen, initiatieven te ontwikkelen en verder uit te werken. Er is sprake van “de bouw van een modulaire polyvalente zaal voorzien, met een capaciteit tot 350 personen”. In afwachting worden de bestaande locaties geoptimaliseerd.

1.2.2 Jeugdbeleidsplan en jeugdruimteplan

De gemeente Sint-Martens-Latem heeft voor de periode 2005-2006-2007 een jeugdwerkbeleidsplan uitgewerkt. Dit plan steunt o.m. op de volgende visies:

- jeugdwerkinitiatieven functioneren alleen goed met financiële en materiële ondersteuning
- de kwaliteit van het jeugdwerk verhoogt naarmate de begeleiders participeren aan jeugdspecifieke vormingsactiviteiten
- jeugdwerk moet toegankelijk zijn voor alle kinderen en jongeren, ongeacht hun afkomst, hun sociale klasse en mogelijkheden
- jeugdwerkinitiatieven kunnen succesvol zijn in een aangepaste, veilige en goed onderhouden infrastructuur
- alle belanghebbenden moeten ten allen tijde betrokken worden bij de besluitvorming betreffende het jeugdwerk

Uit een enquête voor de jeugd van 19 t/m 25 jaar (in 2001 en 2003) is er inzake cultuur in Sint-Martens-Latem en Deurle een aantal (voorlopig weinig bemoedigende) conclusies te trekken:

1. ‘Cultuur en culturele activiteiten’ staan ver af van de leefwereld van jonge mensen. Op bijna alle vragen wordt veelvuldig het antwoord ‘geen mening’ gegeven.

2. Ongeveer de helft weet dat er een cultuurfunctionaris is en dat er een Gemeentelijke Raad voor Cultuurbeleid bestaat.
3. Een kleine meerderheid wil meer betrokken worden bij culturele evenementen, maar vindt blijkbaar de weg niet.

1.2.3 Gemeentelijk Ruimtelijk Structuurplan

Waar het cultuurbeleidsplan in belangrijke mate aandacht heeft voor het waardevol erfgoed (roerend, onroerend, immaterieel), zijn de instrumenten van het ruimtelijk beleid uiterst nuttige bakens. Onroerend erfgoed en ruimtelijk beleid kunnen/moeten veel sterker op elkaar worden betrokken door proactief te ageren.

Het *Gemeentelijk Ruimtelijk Structuurplan Sint-Martens-Latem* (B.S. 24 augustus 2006) biedt een structuurplanning die de aanzet geeft om op een bewuste en professionele manier na te denken en te werken aan de gewenste ruimtelijke ontwikkeling op het grondgebied van de gemeente. Waar ook hier de identiteit van de gemeente aan de orde en/of soms in het geding is, dient het onroerend erfgoed onlosmakelijk deel uit te maken van de plannen. Ruimtelijke structuren (groot én klein) zijn altijd het resultaat van een historische ontwikkeling en geven aan een dorp/gemeente de specifieke eigenheid. Binnen deze ruimtelijke structuren bevinden zich - naast de karakteristieke, historisch gegroeide sites – de typisch puntrelicten die op (kunst)historische, bouwhistorische en bouwkundige gronden en om hun waardevolle, beeldbepalende symboolfunctie (*lieux de mémoire*) te vrijwaren zijn.

(*GRS Sint-Martens-Latem*, o.c., Richtinggevend deel, 5.6.3., p.60-61).

(*Erfgoed op de kaart - Erfgoed en gemeentelijk ruimtelijk beleid*, Departement RWO, agentschap R.O.Vlaanderen, december 2006).

1.2.4 Bibliotheekbeleidsplan

Het proces van beleidsplanning **POB Sint-Martens-Latem** (2008-2013) is door de schepen van cultuur als lid van de beheerraad actief begeleid. Er is aandacht besteed aan en overleg gepleegd omtrent de beleidsdomeinen cultuurparticipatie en de bibliotheek als ontmoetingsplaats.

- de bibliotheek versterkt haar positie door actief te participeren aan lokale en bovenlokale samenwerkingsverbanden (verenigingen, individuen en cultuurdienst)
- de bibliotheek ontwikkelt initiatieven om gemeenschapsvorming te stimuleren
- de bibliotheek verzekert een laagdrempelige toegang tot cultuur, informatie en ontspanning (ook via website)

- de bibliotheek verhoogt de cultuurparticipatie verhogen via multifunctioneel gebouw (*ontmoetingsplaats*)

Eén van de vitale actoren inzake cultuurcompetentie, cultuurspreiding en cultuurparticipatie is de bibliotheek. Gelet op haar culturele opdracht is het bijna vanzelfsprekend dat de bibliotheek in haar beleidsplan lijnen uitzet en strategische doelstellingen nastreeft die vergelijkbaar zijn met die van het cultuurbeleidsplan.

2. Situatieschets: analyse van de huidige toestand

De goede manier om beleid te bepalen is vertrekken vanuit een degelijke inventarisatie: m.a.w. het in kaart brengen en evalueren van de huidige situatie. Een grondige analyse van de bestaande toestand stelt ons in staat om het lokale cultuurbeleid in al zijn facetten te overzien. Bij het definiëren van de gewenste situatie zal de bestaande situatie steeds als referentiepunt fungeren.

De gegevens die verzameld moeten worden, zijn te verdelen in twee categorieën:

1. objectieve data: feiten, cijfers, actoren, activiteiten
2. subjectieve data: meningen, kritieken, behoeften, suggesties

2.1. Objectieve data

Opmerking

De neutrale, officiële betekenis van het begrip ‘objectieve data’ is evident. Niettemin wordt – waar nodig en waar mogelijk – bij sommige items een interpretatie, aanbeveling en/of conclusie (*in cursief*) gegeven, op basis van verkennend en evaluerend onderzoek. Dit is gedaan om de leesbaarheid en het begrip van voorliggend beleidsplan maximaal te verhogen.

Onder ‘objectieve data’ zijn begrepen feiten, cijfers, actoren en activiteiten die in de ruimste zin van het woord de ‘bedding’ vormen waarbinnen het cultuurbeleid gestalte kan krijgen. De cijfers zijn officieel en objectief. Achtereenvolgens komen aan de orde het gemeentelijk bestuurskader, de demografische gegevens, de geografische gegevens en ruimtelijke ordening, het culturele kader, de gemeentelijke culturele infrastructuur, actoren op het culturele veld (verenigingsleven, cultureel erfgoed, musea), samenwerkingsverbanden, communicatie, budget en gemeentelijke ondersteuning.

2.1.1 Het gemeentelijk kader

College van Burgemeester en Schepenen met ingang van 2 januari 2007

Freddy VANMASSENHOVE, burgemeester (VLD*plus*)

1. Algemeen beleid, supervisie en projectcoördinatie
2. Burgerlijke stand, begraafplaatsen en kerkfabrieken
3. Politie, veiligheid en mobiliteit
4. Personeel en administratie
5. Informatie en communicatie
6. Openbare werken, nutsvoorzieningen, waterhuishouding
7. Onthaal en feestelijkheden

Kristof VANDEN BERGHE, eerste schepen (SAMEN)

1. Jeugd
2. Sport en recreatie
3. Huisvesting
4. Land- en tuinbouw
5. Toerisme

Erik VAN DEN ABEELE, tweede schepen (SAMEN)

1. Cultuur
2. Ruimtelijke ordening en stedenbouw
3. Patrimonium en erfgoed
4. Personeel en administratie

Arnold MEIRLAEN, derde schepen (VLD*plus*)

1. Begroting en financiën
2. Economische activiteiten
3. Handel en middenstand
4. I.C.T. (informatica)

Sabine DE VOS, vierde schepen (VLD*plus*)

1. Onderwijs
2. Milieu en leefbaarheid
3. Gezin
4. Ontwikkelingssamenwerking

Paul SANTENS, vijfde schepen en OCMW-voorzitter (VLD*plus*)

1. O.C.M.W. beleid
2. Sociale zaken
3. Senioren
4. Volksgezondheid

Gemeentesecretaris: Jef Van den Heede

Gemeenteontvanger: Annick De Smet

Gemeenteraad (samenstelling 02.01.2007)

De gemeenteraad telt 19 raadsleden:

<i>VLDplus</i>	Freddy Vanmassenhove Sabine De Vos Arnold Meirlaen Paul Santens Albert Haelemeersch Ann Schollaert
<i>SAMEN</i>	Erik Van den Abeele Kristof Vanden Berghe Francesco Melis Jean Charles Wibbo Bea Roos
<i>WELZIJN</i>	Bob Van Hooland Agnes Lannoo-van Wanseele Magda Van Hevel – Pynket Pieter Vanderheyden Rigo Van De Voorde Carl Dewulf Geert Danneels Mary Van de Gehuchte - Cocquyt

2.1.2 Demografische gegevens

Inwonersaantal

Op 31 december 2006 telt de gemeente Sint-Martens-Latem - op een grondgebied van 1432 ha - 8.248 inwoners, dat wil zeggen een dichtheid van 583 inw./km². Met deze cijfers behoort Sint-Martens-Latem tot de dichter bevolkte gemeenten van het arrondissement Gent.

Tussen 1995 en 2005 is het aantal inwoners toegenomen met 93. Het groeipercentage van de bevolking van 1999 tot 2005 is negatief, namelijk: - 0.9%. Voor het Vlaams Gewest is dit: + 2.0%.

Het bevolkingsbestand in Sint-Martens-Latem toont dus een uiterst stabiel karakter vertoont. Die stabiele tendens, althans wat het eindcijfer betreft, zet al in vanaf het jaar 1993.

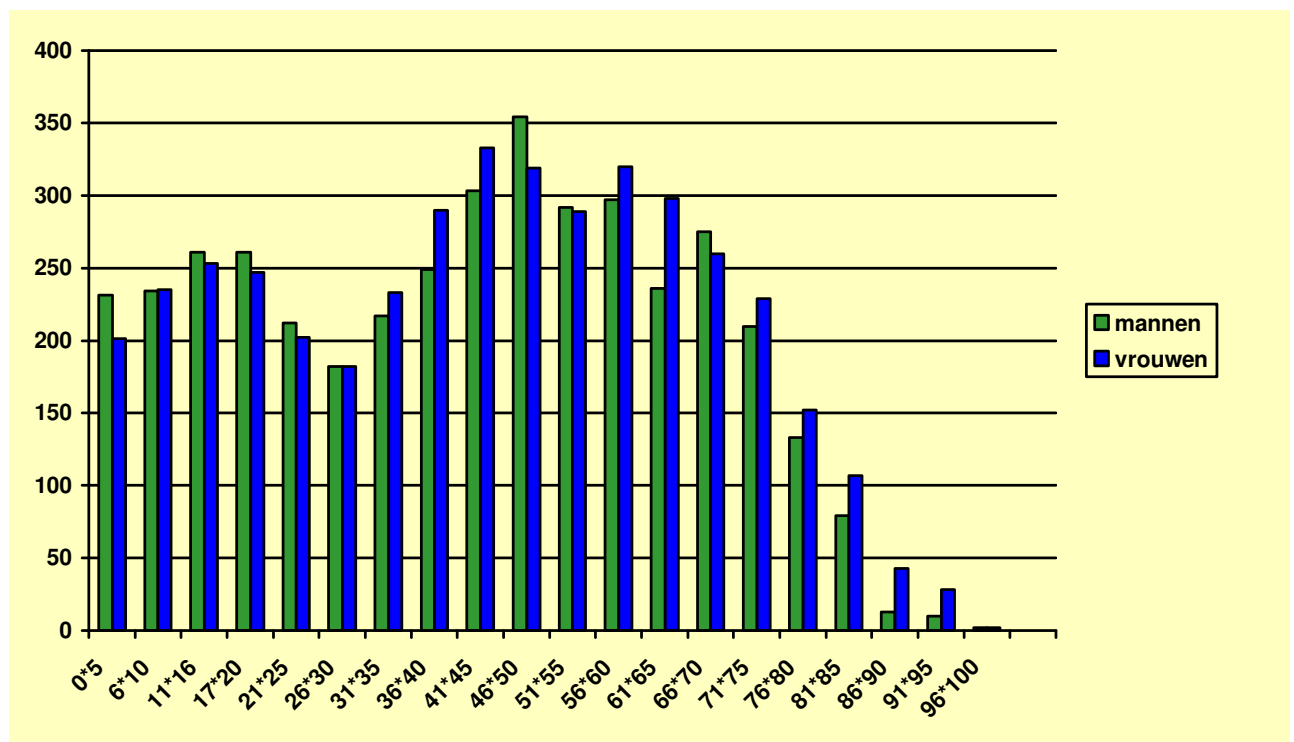
Beweging van de bevolking:

Aantal mutaties geregistreerd in de periode van 1 januari 2002 tot 1 januari 2006:

	2002	2003	2004	2005	2006
- opneming in de registers					
* geboorten	65	62	67	71	77
* inwijking	378	422	388	451	411
* totaal	443	484	455	522	488
- afvoering van de registers					
* overlijdens	54	54	54	55	77
* uitwijking	418	448	452	465	441
* totaal	472	502	506	520	518
- verschil opneming - afvoering					
* natuurlijke beweging	+11	+8	+13	+16	0
* migratiebeweging	-40	-28	- 64	-14	- 30
* totaal	-29	-20	- 51	+ 2	- 30
bevolking per 31 december	8.347	8.327	8.276	8.278	8.248

Het reeds eerder genoemde stabiele eindcijfer verdoezelt in zekere zin de grote mate van migratie die plaats heeft in de gemeente Sint-Martens-Latem. De bevolking is echt 'in beweging'. Per jaar komen er gemiddeld ruim 400 nieuwe inwoners naar Latem. Daar staat een vergelijkbaar aantal emigranten tegenover. Een en ander betekent een migratie van bijna 10% op de totale bevolking. Voor een blijvend engagement in het gemeentelijk verenigingsleven zijn deze feiten uiteraard weinig gunstig.

Bevolkingspiramide 1 januari 2006



Verdeling in leeftijdsgroepen:

(toestand op 1 januari 2006)

0 – 10 jaar	900
11 – 30 jaar	1769
31 - 50 jaar	2267
51 - 70 jaar	2277
71 - 90 jaar	930
+ 90 jaar	40

De jeugd, d.w.z. jongeren tot 30 jaar, maakt een substantieel deel uit van de Latemse bevolking, namelijk 33%. De participatie aan het verenigingsleven is absoluut voor verbetering vatbaar.

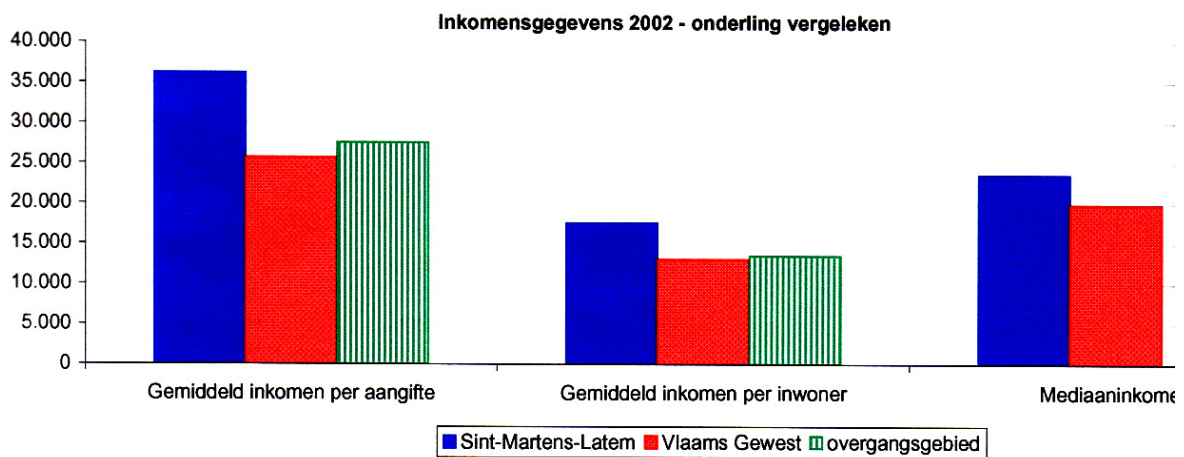
Ook de senioren vertegenwoordigen een aanzienlijk deel van de inwoners, bijna 25%. De deelname aan het socio-cultureel verenigingsleven ligt wel duidelijk hoger dan bij de jongeren.

Sociaal-economische gegevens

Fiscale statistiek van de inkomens (aanslagjaar 2002)

Het gemiddeld inkomen per aangifte bedroeg in 2002 in het Vlaams Gewest 25.620 euro, tegenover 36.163 euro in Sint-Martens-Latem. Een inwoner van het Vlaams Gewest verdiende in dat jaar gemiddeld 13.002 euro. De inwoners van Sint-Martens-Latem verdienden gemiddeld 17.560 euro, dat is 1.35 maal het gemiddelde van het Vlaams Gewest.

(*Sociaal-economische situatieschets van Oost-Vlaanderen 2003* p.11-13).



bron www.lokalestatistieken.be (29.03.2006)

Activiteits- en werkgelegenheidsgraad

Activiteit en werkgelegenheid worden aangeduid in aantallen, met de bevolking op actieve leeftijd (dus van 18 tot 64 jaar) als noemer. (*gegevens Steunpunt WSE*)

Per 30 juni 2005 kwam het totaal van de beroepsbevolking (beroepsactieven plus werkzoekenden) op 3.638, terwijl het aantal inwoners op potentieel beroepsactieve leeftijd (18-64 jaar) 5.006 bedraagt. Het aantal beroepsactieven (*werkenden*) op dat moment bedroeg 3.460, waarvan 1.913 mannen en 1.547 vrouwen.

Dat betekent dat in juni 2005 de activiteitsgraad te Sint-Martens-Latem **69.11%** bedroeg.

Voor de berekening van de activiteitsgraad is uitgegaan van het aantal beroepsactieven (werkenden plus werkzoekenden, loontrekkenden plus zelfstandigen), wonend binnen de gemeente, ongeacht de plaats van tewerkstelling.

Werkgelegenheidsgraad in Sint-Martens-Latem:

Totaal: 57.2 %

Voor de werkgelegenheidsgraad is uitsluitend de lokaal aanwezige werkgelegenheid, dus het aantal beschikbare arbeidsplaatsen (loontrekkenden plus zelfstandigen, ongeacht de woonplaats) als uitgangspunt genomen. Het is dus een graadmeter die aangeeft in hoeverre de gemeente er in slaagt werk te verschaffen. Ondanks het gemis aan grote ondernemingen (slechts één onderneming in Sint-Martens-Latem met méér dan 100 werknemers) is een werkgelegenheidsgraad van 57.2 % niet veel lager dan het provinciaal gemiddelde (60.1 %). Daarmee vergeleken is De Pinte eerder een typische pendelgemeente die bijna 25 % haalt.

Het aantal beschikbare arbeidsplaatsen bedraagt in de gemeente Sint-Martens-Latem 3.197, een totaal dat verdeeld is over 1.978 werknemers en 1.219 zelfstandigen.

Het aandeel zelfstandigen in het gemeentelijk werkgelegenheidstotaal is het hoogste in de provincie Oost-Vlaanderen. Het totaal zelfstandigen en helpers in hoofdberoep bedraagt 1.219. Die zijn voor een belangrijk deel actief in de secundaire (industrie, nuts en bouw) en tertiaire (handel en commerciële diensten) sector.

Opvallend is het hoge aantal geregistreerde 'actieve ondernemingen' in de gemeente: 1.061. Hier is het grootste aantal werknemers 'beroepsactief' in bedrijven van 1 tot 19 werknemers.

De werkloosheidscoëfficiënt in Sint-Martens-Latem kent, conform het landelijk beeld, vanaf 2001 tot eind 2004 een stijgende lijn. Was in 2001 de werkloosheidsgraad 3.5 %, eind 2004 bedroeg deze 5 %, wat nog aanzienlijk lager is dan die van het Vlaams gewest (8.3 %).

2.1.3 Geografische feiten en ruimtelijke ordening

- geografische situering:

De gemeente Sint-Martens-Latem situeert zich in de Leievallei in de provincie Oost-Vlaanderen, tussen Gent en Deinze. De streek is overwegend vlak, behoudens de beboste stuifduinen die werden gevormd door opwaaiend zand in de ijstijden en plaatselijk een

hoogtepeil van bijna 20 m bereiken. Deze duinketen die Sint-Martens-Latem met Deurle verbindt, is bebouwd met villa's, en dit tegen een heel lage dichtheid.

De noordelijke en westelijke grens van de gemeente valt samen met de Leie, de oostelijke grens met St.-Denijs-Westrem wordt gevormd door de Rosdambeek en de Duivenbeek.

De gemeente wordt ontsloten door de N-43 (Kortrijk-Deinze-Gent) die van oost naar west door de gemeente loopt. De N-43 geeft aansluiting op de belangrijkste hoofdwegen van het land: de E40 en de E17. Buurgemeenten van Sint-Martens-Latem zijn Deinze, Gent, De Pinte en Nazareth.

- oppervlakte gemeente: 1432 ha
- deelgemeentes:

Sedert de fusie van 1977 vormen Deurle en Sint-Martens-Latem samen één gemeente. De deelgemeente **Deurle** situeert zich ten zuidwesten van Sint-Martens-Latem en heeft een oude, beschermde dorpskom rond de St.Aldegondiskerk, op de oostelijke oevers van de Leie. De oppervlakte van Deurle bedraagt 542 ha, de bewoningsdichtheid is 390 inw./km².

- kernen en gehuchten:

kern Sint-Martens-Latem

Het oosten van de gemeente heeft zich ontwikkeld tot het centrum en is relatief dicht bebouwd. Binnen de rechthoek Maenhoutstraat, Latemstraat, Golfiaan en Kortrijksesteenweg bevinden zich de vitale functies van het centrum. Rond de Korenwindmolen is er meer open bebouwing, de zogenaamde Kouter.

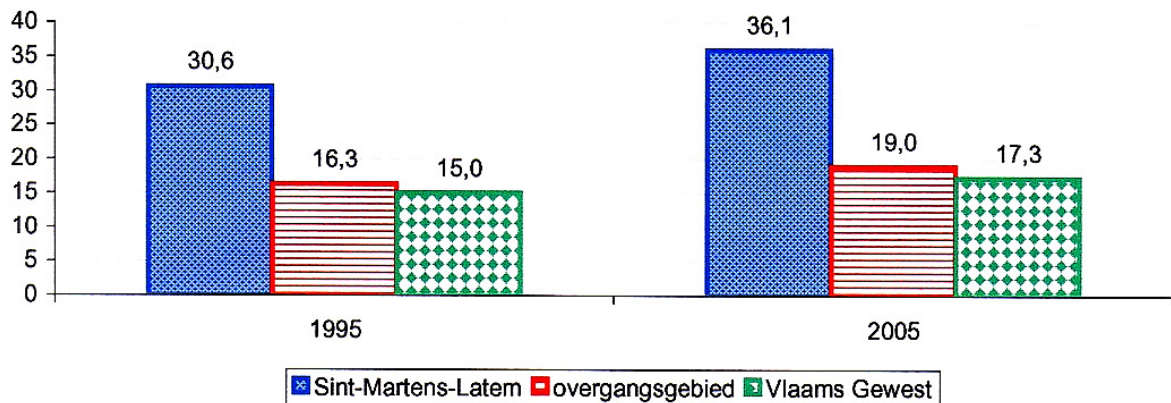
kern Deurle

De bebouwing van Deurle strekt zich uit op en rond het nog ruim beboste duinengebied. Niettemin is er sprake van een langgerekte kern, grosso-modo langs de Dorpsstraat, de Pontstraat en de Museumlaan. Hier bevinden zich de kerk, twee scholen, enkele restaurants, hotels, kunstgaleries en drie musea.

kern Brakel

Brakel is historisch gezien het oudste deel van de gemeente. Sporen uit de ijzertijd, de Gallo-Romeinse periode en de middeleeuwen wijzen op een oude bewoningsgeschiedenis. Het oude gehucht Brakel ligt in het noorden van de gemeente, op de overgang van de centrale duinenrug en de Leiemeersen.

evolutie bebouwde oppervlakte in procent (1995-2005)



bron www.lokalestatistieken.be 29.03.2006

Deze officiële overheidscijfers (VVSG) tonen duidelijk, hoe in Sint-Martens-Latem de druk op de bouwgronden in het laatste decennium bovengemiddeld toeneemt. Waar het Vlaams Gewest en het overgangsg gebied tussen 1995 en 2005 een evolutie van bebouwd oppervlak van 2.5% laten zien, scoort de gemeente Sint-Martens-Latem in diezelfde periode een groei van 5.5%. Deze ontwikkeling kan niet alleen een ernstig beslag leggen op de identiteit van de twee kerkdorpen, maar bovendien cultuurhistorisch erfgoed in gevaar brengen.

Een ander aspect is de nabijheid van de grootstad Gent. Die zal ongetwijfeld op alle sectoren haar impact hebben. Voor medische zorg en onderzoek (ziekenhuizen, klinieken) richt de bevolking zich op Gent en Deinze. Datzelfde geldt in belangrijke mate voor hoger niet-universitair onderwijs en universitair onderwijs, winkelen en werk. Ongetwijfeld is er ook een sterke aanzuigende werking als het gaat om culturele activiteiten en manifestaties.

2.1.4 Het culturele kader

Het beleidsdomein cultuur is niet geheel strikt afgebakend. De sectoren cultuur, patrimonium en erfgoed vallen onder het mandaat van Erik van den Abeele; andere sectoren die in meerdere of minder mate raakvlakken hebben met cultuur, zoals jeugd, sport, toerisme, onthaal en feestelijkheden worden behartigd door eerste schepen Kristof Vanden Berghe en burgemeester Freddy Vanmassenhove.

Personeel binnen culturele sector (Cultuur, Onthaal, Toerisme, Sport):

- Piet BOYENS, cultuurfunctionaris
- Brigitte DIERICKX, cultureel medewerker (halftijds)
- Dirk STOCK, vrijetijdsconsulent
- Catherine HARTMANN e.a. (bibliotheek)

Algemene taakomschrijving

- onthaal, telefooncentrale;
- gemeentelijk informatieblad
- info publiek;
- verenigingen
- organisatie feesten en plechtigheden, ontvangsten;
- administratie Centrum De Vierschaar, brouwerij, oase, gemeentehuis;
- toerisme: info, organisatie geleide bezoeken, gidsen van groepen,
- verkoop toeristische documentatie, enz.;
- inventarisatie en beheer kunstpatrimonium en musea
- ontwikkeling en advies cultuurbeleid
- organisatie tentoonstellingen
- logistieke ondersteuning documentatiecentrum
- organisatie en ondersteuning jeugdwerkbeleid, vrijetijdsbeleid en sport (bibliotheek)

Dagelijks heeft er interne communicatie plaats over het programma en de organisatie van de werkzaamheden. Ook inzake de informatie voor de bezoekers van het gemeentehuis is er geregeld overleg tussen de drie betrokken werknemers van de 'dienst cultuur-sport-onthaal'.

Gemeentelijke culturele infrastructuur

De gemeente Sint-Martens-Latem beschikt over een historisch gegroeide, nogal versnipperde culturele infrastructuur. Het betreft hier een aantal secundair gebruikte gebouwen (o.a. privé-woning, brouwerij, brouwerijschuur) die weliswaar in de behoefte voorzien, maar die niet aan de gestelde normen qua infrastructuur, beheer en werking (kunnen) voldoen. Bovendien ontbreekt als gevolg van de versnippering de wervende kracht van een cultureel *centrum*.

Voor bepalingen rond gebruik van gemeentelijke infrastructuur: *Reglement m.b.t. het gebruik van Gemeentelijke infrastructuur door derden* en voor plan Gemeentelijke Culturele Infrastructuur, zie

bijlage 1

- Cultureel Centrum **Zomernest** Kwakstraat 13 - 9830 Sint-Martens-Latem

° lokalen:

- gelijkvloers: vergaderzaal 1 (max. 20 personen)
- 1^e verdieping: vergaderzaal 2 (*witte zaal*: max. 40 personen)
- 1^e verdieping: vergaderzaal 3 (kleine vergaderzaal: max. 16 personen)
- 2^e verdieping: vergaderzaal 4 (max. 30 personen)
- 2^e verdieping: vergaderzaal 5 (max. 40 personen)
- bijgebouw: zaal 6 (teken- en schildersschool *Latems Creatief*)
- bijgebouw: zaal 7 (max. 80 personen)
- bijgebouw: zaal 8 (bolders-/schutterslokaal)

° bezetting:

- aantal dagen van gebruik: 2003: 233
2004: 360
2005: 373
2006: 345

- lokaal *Latems Creatief*: zaterdag 9.00u - 12.00u: 30
maandag 19.00u - 22.00u: 30 (2006)
dinsdag 9.00u - 12.00u: 30

- lokaal *Latem '73*: 24 bijeenkomsten (2006)

- bolderslokaal: zondag 19.30u: bowling
derde zondag van de maand: schuttersgilde

De huidige hoofdfunctie van het 'Cultureel Centrum' Zomernest - in 1911 gebouwd als één van de eerste buitenverblijven in Sint-Martens-Latem en in de jaren 30 gewijzigd en uitgebreid door architect Magerman - is die van vergadercentrum. Het bestaande gebouw is geen volwaardig cultureel centrum zoals de wetgever bedoelt.

Tot de gebruikers van de vergaderfaciliteit behoren de Poëziekamer, de milieuraad, de Latemse Kunstkring, Markant, de cultuurraad, de Gezinsbond, gemeentelijke commissies, politieke partijen.

Naast de mogelijkheid tot vergaderen biedt het 'Cultureel Centrum' nog aan enkele verenigingen onderdak voor het uitoefenen van hun activiteiten. De teken- en schildersschool *Latems Creatief* maakt twee maal per week (zaterdagvoormiddag en maandagavond) gebruik van het schilderslokaal. Op de zolder komt de fotoclub *Latem '73* ongeveer 20 maal per jaar bijeen. In het aanpalend gebouw, het bolderslokaal, wordt iedere zondagavond de traditie van het bolspel (*De Lustige Bolders*) voortgezet. En op de derde zondag van de maand is het schuttersgilde *Robin Hood* hier te gast.

- **Centrum De Vierschaar** (vh **Gemeenschapslokaal**) - Xavier De Cocklaan 5 - 9831 Deurle

- aantal dagen van gebruik: 2003: 266
 2004: 238
 2005: 212
 2006: 134

Centrum De Vierschaar (120 personen) biedt structureel onderdak (wekelijks één namiddag) aan de gepensioneerden, de bridge- en de schaakclub. Ook het *KVLV* en de toneelclub *Vrank en Vroom* maken geregeld (ieder tussen 25 en 30 dagen) gebruik van het lokaal. Daarnaast doet het Centrum - gespreid over het hele jaar - dienst als ruimte voor diverse socio-culturele activiteiten, vergaderingen, feestelijkheden e.d. (ca. 30 maal). Soms (5-10 keer jaarlijks) huurt een particulier de ruimte. Ongeveer 120 personen kunnen in de grote zaal terecht.

Eind 2006/begin 2007 vonden er diverse aanpassings- en uitbreidingswerken plaats. Het bijna totaal vernieuwde lokaal werd op 10 november 2007 opnieuw in gebruik genomen.

- **Wijkcentrum Oase** – Constant Permekelaan 54 - 9830 Sint-Martens-Latem

- aantal dagen van gebruik: 2003: 103 (buiten gebruik St.Martinus én kinderopvang)
 2004: 96
 2005: 110
 2006: 129

Het gebouw bestaat uit een zaal gelijkvloers (120 personen) met bar, kleine zaal gelijkvloers (20 personen), een zaal op de eerste verdieping (160 personen) plus biljartlokaal.

Vaste gebruiker van het *Wijkcentrum Oase* (eerste verdieping) is de biljartvereniging *St.-Martinus* (twee avonden per week). Tijdens de maanden april, juli en augustus wordt het wijkcentrum gebruikt voor de kinderaanimatorie/kinderopvang (40 dagen). Ook de toneelclubs *Toneel Allemaal* en *Vrank en Vroom* benutten het gebouw (eerste verdieping) voor repetities en uitvoeringen. Vergaderd wordt er weinig: de *Gemeentelijke Seniorenraad* (opgericht 19 november 2001) kwam er op gezette tijden bijeen. Het wijkcomité (BIN, bewonersdienst, feestcomité) heeft er een vaste stek. Er is een duidelijke groei in het gebruik gedurende de laatste drie jaren.

Een beperkte renovatie van het gebouw staat op het programma voor 2008.

- **Brouwerij en brouwerijschuur** - Dorp 24 - 9830 Sint-Martens-Latem

- aantal dagen van gebruik: 2000: 82
 2001: 61
 2002: 118
 2003: 82
 2004: 61
 2005: 62
 2006: 75

De brouwerij staat permanent ter beschikking van het *Documentatie- en Archiefcentrum* en de *Vereniging Latemse Kunstenaars* (De Kunst kroeg, 20 personen). Drie vrijwilligers werkten (bijna) wekelijks één dag in de Brouwerij aan de inventarisatie van het archief. Sinds één jaar leidt het DAC een rustend bestaan. Tijdens het voorjaar (Bloemenmarkt) organiseerde de *Vereniging Latemse Kunstenaars* telkens haar jaarlijkse tentoonstelling in de Kunst kroeg. In 2006 hield de vereniging echter op te bestaan.

De Brouwerijschuur (100 personen) wordt gebruikt als tentoonstellingsruimte, zowel voor lokale (fotoclub *Latem '73*, *Latems Creatief*) als buitengemeentelijke verenigingen en kunstenaars (*Europees Aquarelinstituut*). Verder zijn er lezingen (*BVC*), gespreksbijeenkomsten (*Jonge Gezinnen*), toneelrepetities en –uitvoeringen (*Toneel Allemaal*).

Hier zien we een vrij consequent gebruik van 60-80 dagen per jaar. Het jaar 2002 laat een duidelijk hoger cijfer zien, dit i.v.m. de tentoonstelling van het *Europees Aquarelinstituut*.

- Gemeentehuis - Dorp 1 – 9830 Sint-Martens-Latem

De *Raadzaal* kan aan ongeveer 100 personen plaats bieden, de *crypte* aan 40 personen, de *Leiezaal* aan 60 personen, de *kleine artiestenzolder* aan ca. 20 personen, de *grote artiestenzolder* aan ca. 50 personen.

In de *raadzaal* hebben elke maand de gemeenteraadzittingen plaats. Op gezette tijden wordt de infrastructuur van het gemeentehuis gebruikt voor tentoonstellingen, concerten, voordrachten, vergaderingen, Kerstmarkt.

- Jeugdhuis 't Zwaantje – Latemstraat - 9830 Sint-Martens-Latem

Kleine ontspanningsruimte voor de jeugd (ca. 60 personen): fuif, muziekkavond, theater, quiz, karaoke, dans.

- Scoutslokaal De Nark – Albijn van den Abeelelaan 14 – 9830 Sint-Martens-Latem

Ontspannings- en activiteitenruimte (ca. 230 personen): wekelijkse activiteiten, vergaderingen van de leiding, groepsfeest, ruimte voor het spel- en kampeermateriaal, goed uitgeruste keuken voor kookvergaderingen en leefweek van de leden.

- Lokaal KSA-VKSJ – Oude Vierschaarstraat - 9831 Deurle

Ontspannings- en activiteitenruimte (100-150 personen): wekelijkse activiteiten, groepsfeest, ruimte voor spel- en kampeermateriaal.

- Harmonielokaal 't Kantientje – Kortrijksesteenweg 195b - 9830 Sint-Martens-Latem

Dit lokaal staat permanent ter beschikking van het harmonieorkest *Willen is Kunnen*. Er wordt één maal per week gerepeteerd en één maal per maand vergaderd.

- **Het Tempelhof** - Dorp 3 – 9830 Sint-Martens-Latem (o.m. vergaderfaciliteit; wacht op renovatie)

2.1.5 Actoren op het culturele veld

Gemeentelijke Raad voor het Cultuurbeleid

De gemeente Sint-Martens-Latem heeft gekozen voor de oprichting van een Gemeentelijke Raad voor het Cultuurbeleid (gemeenteraadsbesluit 12 juli 1993). Het bestuur telt 13 leden. Eind oktober 2003 hebben 37 verenigingen een afgevaardigde die zetelt in de *GRC*.

Het gemeentebestuur zal de raad betrekken bij de voorbereiding en de uitvoering van het gemeentelijk cultuurbeleid. De raad zal om advies worden gevraagd inzake de culturele materies. Ook kan zij - op eigen initiatief én dus ongevraagd - plannen ontwikkelen, aanbevelingen doen en advies uitbrengen wanneer er in bepaalde dossiers culturele belangen in het geding zijn.

Zeker tracht de cultuurraad tegemoet te komen aan de noden en behoeften van het verenigingsleven. Te denken valt aan het organiseren c.q. mede-organiseren van en logistieke en/of personele steun verlenen aan evenementen als de Open Dorpdagen, de Open Atelierweekends, Karel van de Woestijneprijs (3-jaarlijks), e.d.

Leden van de raad zijn vertegenwoordigd in o.a. werkomité *Karel van de Woestijneprijs*, in de *Commissie voor het Kunstpatrimonium*, in de werkgroep *Lieven Duvoselprijs*. Omgekeerd heeft de beheerraad van de bibliotheek een zetel binnen de *GRC*. Hetzelfde geldt voor de *Vereniging van Latemse Kunstenaars*, de *Latemse Kunstkring* en het *Davidfonds*.

Het organiek en het huishoudelijk reglement van de cultuurraad zijn herschreven conform de voorwaarden van het decreet lokaal cultuurbeleid van 2001.

In februari 2007 werd tijdens een algemene vergadering het nieuwe bestuur verkozen:

VOORZITTER: Bart Vandesompele

Karel van de Woestijnelaan 2

Bart.vandesompele@telenet.be

ONDERVOORZITTER: Christian De Clercq

Gustaaf van de Woestynelaan 14

christian.de.clercq@telenet.be

SECRETARIS: Tania VandenBossche

Karel van Wijnendaelelaan 18

taniavandenbossche@belgacom.net

PENNINGMEESTER: Jan De Backer

Elslo 4 (09-2826773)

Guido Vanden Berghe,

Twee Dreven 56

guido.vandenbergh@ugent.be

Sven De Caster

Broekstraat, Deurle

Sven.de.caster@telenet.be

Chris Laroy, Latemstraat

Andre.laroy@tiscali.be

Roger Lahaut, Vlieguit 9

rogerlahaut@scarlet.be

Eva Bal, Latemstraat 165, Sint-Martens-Latem

Lola di Vito, Meersstraat 58, Sint-Martens-Latem

Leen Antheunis

Leen.antheunis@telenet.be

Ward Claeysens

wclaeysens@skynet.be

*Wat hier volgt over de cultuurraad is een **algemeen landelijk beeld**, in de loop der jaren zo gegroeid, in diverse (recente) publicaties van **overheidswege** als zodanig vastgesteld, en hier geformuleerd om te toetsen aan de werking van de eigen gemeentelijke cultuurraad. De conclusies zijn in globo gebaseerd op de volgende literatuur:*

- A.Piessens, B.Rzoska & G.Claes, *Kanttekeningen bij de rol van de cultuurraad in het decreet lokaal cultuurbeleid*, Brussel 2003
- D.Verté en W.Verhaest, *Overleg en advisering in het gemeentelijk cultuurbeleid. Onderzoek naar de werking en de invulling van de adviesverlenende opdracht van de cultuurraden in Vlaanderen*. Brussel (VUB) 2005
- Sandra Denis, *Cultuurraden in het slop* (Cultuur & vrije tijd – een lokaal praktijkboek, aflevering 9, maart 2006, Brussel, p.137-152).

Binnen de cultuurraad blijft het verenigingsleven als grootste groep vertegenwoordigd. Zeker na het decreet van 1991 (verplichting tot oprichten van adviesorganen) wordt de burger als lid van een vereniging binnen de cultuurraad uitgenodigd om zijn of haar stem te laten horen. Het Decreet Lokaal Cultuurbeleid van 2001 hecht groot belang aan de participatie van de bevolking bij de opmaak van het cultuurbeleidsplan en versterkt de positie van de cultuurraad als adviserend orgaan.

Toch kleeft er – landelijk gezien - een negatief aspect aan de beleidsparticipatie in het culturele veld. De kerntaak van de cultuurraad, haar adviesverlenende opdracht, concurreert met of kan in het gedrang komen door andere taken. Historisch gegroeid is de cultuurraad meestal een platform waar het culturele verenigingsleven samenkomt en verschillende opdrachten en functies combineert. Het gevaar is dat de belangstelling van de raad vaak beperkt is tot problemen die binnen de werking, de ervaring en de beleving van de verenigingen en hun bestuurders liggen. Ook de organisatie van (culturele) activiteiten, hoe waardevol ook voor de lokale gemeenschap, maakt het beeld gecompliceerd.

Het is zaak om de kerntaak van de cultuurraad (advisering in het cultuurbeleid) en twee belangrijke bijkomende taken (belangenbehartiging van de verenigingen, organisatorische initiatieven) in proportioneel evenwicht te brengen. Het decreet van 2001 geeft aanwijzingen in die richting. Men heeft aandacht voor een te beperkte insteek en schrijft een bredere samenstelling voor. Aanbevolen wordt om deskundigen, instellingen en organisaties die professionelen in dienst hebben uitdrukkelijker dan voorheen uit te nodigen om samen met het verenigingsleven aan de adviesverlening deel te nemen. Dat kan op individuele basis of binnen een samen te stellen (permanente of tijdelijke) werkgroep.

Wat tevens de slagkracht en vernieuwende initiatieven van de cultuurraad ernstig kan belemmeren, is een te logge structuur. Conform de statuten worden problemen die om een advies vragen, voorgelegd aan de grote algemene vergadering. Waar een advies in vele gevallen dringend geboden is (bijv. aankoop kunstwerk), is deze procedure feitelijk onhoudbaar. Het is dan ook in de praktijk gewenst dat het bestuur een onmiddellijk geldend advies uitbrengt, dat in de algemene (jaarlijkse) vergadering wordt bekrachtigd.

Commissie voor het Kunstpatrimonium

Bij gemeenteraadsbesluit van 30 augustus 2001 is met eenparigheid van stemmen de Commissie voor het Kunstpatrimonium opgericht. De commissie bestaat in principe uit een lid van iedere fractie (3) in de gemeenteraad, drie leden-experts en de cultuurfunctionaris. Zij wordt belast met advies over het beheer en de uitbreiding van het gemeentelijk kunstpatrimonium.

Binnen de commissie wordt de discussienota, opgemaakt door de cultuurfunctionaris, in plenaire vergadering unaniem aanvaard als werkdocument. De nota geeft aanbevelingen inzake aankoop, beheer en restauratie van het Latems kunstpatrimonium.

Aangezien er bij de inrichting van de openbare ruimte historische cultuurwaarden in het gedrang kunnen komen, is ook hier de stem van de commissie van wezenlijk belang. Met name de integratie van kunst in het dorpsbeeld is één van de aandachtspunten.

De commissie denkt mee/geeft advies over de projecten die zich aandienen (tentoonstellingen e.d. binnen gemeentelijke infrastructuur) of komt zelf met voorstellen. De cultuurhistorische toets, te

hanteren als vitaal meetinstrument in zaken van ruimtelijke ordening, zou bij zo'n met competentie en ervaring gestoffeerde commissie in de juiste handen zijn.

*Het is aangewezen om deze adviescommissie in de toekomst als "permanente werkgroep" onder te brengen bij de Cultuurraad. Een nieuw te stichten **Commissie Kunsten en Erfgoed**, het vervolg op de Commissie voor Kunstpatrimonium, bestaande uit onafhankelijke experts, zal – als werkgroep van de cultuurraad - het bestuur van advies kunnen dienen inzake: taal en letteren, wetenschapsbeleid, schone kunsten, cultureel patrimonium, met inbegrip van monumenten en landschappen, musea en andere wetenschappelijk-culturele instellingen, planning en bouw van culturele infrastructuur.*

geplande acties	beoogd resultaat	actor (actoren)	timing	Middelen
initiëren stichting Commissie Kunsten en Erfgoed, onder hoede van GRC	beschikken over adviesorgaan inzake specifieke culturele materies	gemeente GRC Dienst Cultuur	2007	n.v.t.

Bibliotheek

Op 1 april 1998 heeft de erkenning plaats van de deeltijds werkende plaatselijke openbare bibliotheek, met een hoofdbibliotheek in de deelgemeente Sint-Martens-Latem en een uitleenpost in de deelgemeente Deurle. Bij de erkenning wordt gekozen voor de beheerformule type A: een beheerraad en een aparte adviesraad. In januari 1999 heeft aansluiting bij ZOVLA-samenwerkingsverband plaats, in mei 1999 bij het Ovinob-netwerk. In april 2001 verandert beheerformule van type A naar type B: beheerraad en adviesraad vormen één samengesteld college. In januari 2002 wordt het nieuw decreet van 13 juli 2001 van toepassing, een beleidsplan dient te worden opgemaakt.

De hoofdbibliotheek is, nu de sluiting van de uitleenpost Deurle een feit is, 14 uur open voor het publiek, waarvan twaalf klantvriendelijke uren. De bibliotheek beschikt over een degelijk uitgebouwde en goed verzorgde collectie voor alle doelgroepen. Ze verzorgt klas- en introductiebezoeken voor de drie onderwijsinstellingen in de gemeente. Bovendien stelt zij speciaal ter ondersteuning van de leerkrachten boekenpakketten samen. Voorts onderhoudt de bibliotheek een wisselcollectie met het OCMW-dienstencentrum. De bibliotheek verzorgt themastands, organiseert uitbreidingsactiviteiten en neemt deel aan bovenlokale initiatieven. Ze verzorgt tegen betaling interbibliothecair leenverkeer en copyservice, levert gratis toegang tot het internet en verstrekt kosteloos reservaties.

Eén van de vitale actoren inzake cultuurcompetentie, cultuurspreiding en cultuurparticipatie is de bibliotheek. Haar culturele opdracht maakt het noodzakelijk, dat er dwarsverbindingen tot stand komen, in stand gehouden of nog uitgebreid worden met andere spelers op het culturele veld: de

cultuurdienst, het onderwijs, de verenigingen, OCMW. Complementair werkend kunnen de diverse doelgroepen beter bereikt worden. De contacten met de andere partners kunnen leiden tot gezamenlijke projecten en interactie bij de organisatie van activiteiten.
(zie Bibliotheekbeleidsplan 2008-2013, oktober 2007, p.4-7, 13, 23-25)

VZW Documentatie- en Archiefcentrum voor Kunst- en Heemkennis

Opricht in 1987. Als maatschappelijk doel in statuten vermeld: "Het doel van de vereniging bestaat erin alle waardevolle (kunst-)historische en heemkundige documenten en voorwerpen met betrekking tot Sint-Martens-Latem en de Leiestreek te verzamelen, te beheren en toegankelijk te maken voor gebruik. Het werkterrein is de streek tussen Leie en Schelde". (*Belgisch Staatsblad* van 11 september 1987).

De VZW is opgericht op initiatief van het gemeentebestuur van Sint-Martens-Latem, de Latemse Kunstkring en de Heemkring Scheldeveld. De zetel is gevestigd in Sint-Martens-Latem.

Er wordt naar gestreefd om via gebruiksvriendelijke methodes een zo breed mogelijk publiek te bereiken. Ook het intergemeentelijke *partnership* is een belangrijke pijler waarop de organisatie rust. Door de deelname van Heemkring Scheldeveld is het werkterrein van de vereniging vrij breed en tegelijk duidelijk afgebakend. Meer bepaald de geschiedenis van het gebied tussen Leie en Schelde wordt zoveel mogelijk in het 'geheugen' van het Documentatie- en Archiefcentrum opgeslagen.

Vanwege het spectaculair kunsthistorisch verleden van de Leiestreek, en méér in het bijzonder het kunstenaarsdorp Sint-Martens-Latem, heeft het gebied een groot potentieel aan archivalia. Binnen de collectie bevinden zich om die reden waardevolle stukken (brieven, documenten e.d. van schilders, beeldhouwers, schrijvers, musici) die een bijzonder licht werpen op een roemrijke periode uit de Vlaamse kunstgeschiedenis. Binnen de Vlaamse archiefsector heeft het Latems Documentatie- en Archiefcentrum daarom een heel eigen positie. Het is de doelstelling van het DAC om deze positie nog uit te bouwen en te versterken. Dit laatste vooral door - via een deugdelijke netwerking (persoonlijke contacten dus) - te komen tot een méér actieve verwerving.

Gemeentelijke toelage ► 2004: 1.980 euro, 2005: 1.980 euro, 2006: 1.980 euro

De werking van het Documentatie- en Archiefcentrum is tot voor kort geschied op basis van de belangeloze inzet van een aantal senioren-vrijwilligers. Nu de laatste vrijwilliger zijn 'ontslag' heeft aangeboden, heeft er geen verdere (digitale) dataverwerking plaats en leidt het centrum een 'rustend' bestaan. Ook de raadpleging door studenten, historici en andere geïnteresseerden blijft thans achterwege. In de gegeven omstandigheden en in afwachting van een integratie binnen een uitgebreide bibliothecaire werking is het noodzaak om het huidige archief in de beste klimatologische context te bewaren. Enkele maatregelen zijn daarom dringend te voorzien.

Voor de toekomst is het zeker aangewezen om de digitalisering voort te zetten en de database van het Documentatie- en Archiefcentrum te koppelen aan de server van de Openbare Bibliotheek. Met het oog op toekomstig erfgoed dient ondertussen beeldmateriaal van huidige evenementen op een professionele manier aangelegd te worden. De mogelijkheden op digitaal vlak zijn om zo te zeggen onbeperkt. Tijd en/of menskracht zijn vaak het grote struikelblok.

geplande acties	beoogd resultaat	actor (actoren)	timing	middelen
klimaatbeheersing DAC, Dorp 24	conservering bestaand archief	gemeente	2007 (dringend)	gemeente
hervatten van digitalisering	toegankelijk maken archief	gemeente / vrijwilligers / bibliotheek	Doorlopend	gemeente / projectsubsidie ?
opnames actuele gebeurtenissen	duurzame registratie en archivering	gemeente / Fotoclub / vrijwilligers	doorlopend	gemeente

Onderwijsinstellingen

- **Gemeentelijke Basisschool Latem-Deurle/Hoog-Latem** (3 vestigingen)

Kleuter- en lager onderwijs

Burgemeesterstraat 7 -9830 Sint-Martens-Latem

Directeur: Axel Leijman

Tel.: 09/282.49.46 - fax: 09/282.29.17

e-mail: gemeenteschool.sint-martens-latem@telenet.be

- **School Simonnet v.z.w.** (gesubsidieerd vrij onderwijs)

Kleuter- en lager onderwijs

K. Maenhoutstraat 68 -9830 Sint-Martens-Latem

Directeur: Peter Vander Eecken

Tel.: 09/282.78.70 - fax: 09/282.78.70

e-mail: simonnet@planetinternet.be

- **Vrije gemengde Basisschool Sancta Maria - Vrije gemengde basisschool Sint-Jozef**

Kleuter- en lager onderwijs

Latemstraat 30 -9830 Sint-Martens-Latem

Directeur: Peter Van Hulle

Tel.: 09/282.63.97 - fax: 09/282.65.57

e-mail: sancta.maria.vbs@pi.be

geplande acties	beoogd resultaat	actoren	timing	middelen
interactie tussen cultuurdienst en onderwijs voortzetten (kunst, tentoonstellingen, poëzie e.d.)	duurzame participatie van jeugd aan kunst en cultuur	- gemeente - scholen	doorlopend	gemeente

Schoolbevolking kleuter- en lager onderwijs

School	2004 op 1 februari		2005 op 1 februari		2006 op 1 februari	
	L.O.	KL.O.	L.O.	KL.O.	L.O.	KL.O.
Gemeenteschool	293	174	307	155	294	133
Sancta Maria	171	98	184	98	178	99
Simonnet	127	66	130	59	125	72
Sint-Jozef	96	43	80	44	73	41
Totaal	687	409	701	356	670	345
Algemeen totaal	1.096		1.057		1.035	

Cultuurprijzen

Door het organiseren van tentoonstellingen/evenementen rond beeldende kunst, muziek, fotografie en literatuur wil de gemeente Sint-Martens-Latem aansluiten bij het artistiek verleden. Een formule die naast variatie en dynamiek ook garant staat voor kwaliteit, is de idee van de zogenaamde Cultuurprijzen. Door de stichting van drie Triennales met ieder een eigen discipline, reglement en jury is er jaarlijks in de gemeente sprake van een culturele wedstrijd die zowel regionale, nationale als internationale deelnemers trekt. De drie Driejaarlijkse van Sint-Martens-Latem zijn: de Karel van de Woestijneprijs voor poëzie, de Barbaixprijs voor fotografie, de Lieven Duvoselprijs voor muziek.

a. De Karel van de Woestijneprijs voor poëzie

Het gemeentebestuur van Sint-Martens-Latem heeft via een collegebeslissing van 25 februari 2002 besloten om een driejaarlijkse Karel van de Woestijneprijs voor poëzie uit te schrijven. De prijs is genoemd naar de grootste Vlaamse dichter die Sint-Martens-Latem bewoond heeft. Tussen 1900 en 1906 was Karel van de Woestijne een eminent inwoner van de gemeente. In het Leiedorp publiceerde hij in 1903 de vermaard geworden dichtbundel *Het Vaderhuis*.

De prijs (voor een winnend bedrag van 3000 euro) is tot heden twee maal onder grote belangstelling uitgereikt. In 2004 was de bekende Amsterdamse dichter Gerrit Kouwenaar de eerste winnaar. Drie jaar later, in 2007, mocht de Antwerpenaar Leonard Nolens 'de kroon van Karel' overnemen.

b. De Barbaixprijs voor fotografie

De Driejaarlijkse prijs voor fotografie (door de gemeenteraad goedgekeurd op 28 februari 2005) is genoemd naar de gerenommeerde Gentse kunstfotograaf Edgar Barbaix. Deze heeft destijds, in de jaren tussen 1920 en 1940, faam verworven met zijn opnames van het stedelijk en landelijk leven. Maar vooral de portretkunst gaf hem een grote bekendheid. Hij werkte mee aan het letterkundig album *Vlaamsche weelde, een keus van zestig koppen uit onze letterkunde*. Ook heeft hij diverse Latemse kunstenaars op de gevoelige plaat vastgelegd, onder meer Karel van de Woestijne.

Aan de prijs is een bedrag verbonden van 1500 euro. In 2005 is de Barbaixprijs voor het eerst uitgereikt. Ook voor deze wedstrijd waren er zowel nationale als internationale deelnemers. De winnaar van de eerste editie was de Gentse (amateur)fotograaf Janssens.

c. De Lieven Duvosel Muziekprijs

In gemeenteraadszitting van 28 november 2005 is het reglement voor de Lieven Duvosel Muziekprijs met eenparigheid van stemmen goedgekeurd. De naamgever van de prijs, de componist, pianist, orkest- en koorleider Lieven Duvosel overleed in 1956 in Sint-Martens-Latem. Hij componeerde talrijke liederen, symfonieën en kantaten. Zijn werk werd in binnen- en buitenland uitgevoerd en geprezen.

Duvosel is het meest bekend om zijn Leie-Cyclus, een vurige, romantische ode aan de rivier die door zijn woonplaats vloeit.

In mei 2006 werd de eerste wedstrijd gehouden voor gemengde koren. De jury honoreerde het koor Con Cuore uit Waregem met de eerste prijs.

Aan de Lieven Duvosel Muziekprijs is een geldbedrag verbonden van 3.250 euro, te verdelen over de eerste drie plaatsen (1500, 1000 en 750 euro).

(voor reglement cultuurprijzen: zie **bijlage 2**)

Tijdschema van de Driejaarlijkse Cultuurprijzen

2007	Karel van de Woestijneprijs voor poëzie
2008	Barbaixprijs voor fotografie
2009	Lieven Duvosel Muziekprijs
2010	Karel van de Woestijneprijs voor poëzie
2011	Barbaixprijs voor fotografie
2012	Lieven Duvoselprijs Muziekprijs

Verenigingen

De gemeente Sint-Martens-Latem telt 86 verenigingen, raden en comités, gaande van educatieve, ontspannende, hobby- en dienstverlenende verenigingen tot verenigingen met podiumactiviteiten. Sommige verenigingen hebben zowel een afdeling in Latem als in Deurle. De verenigingen zijn als volgt onderverdeeld:

- 3 socio-culturele verenigingen die zich toelagen op volksontwikkeling en educatie (Davidsfonds, Latemse Kunstkring, Brede Visie op Cultuur)
- 18 (17) socio-culturele verenigingen die zich bezighouden met het vormingswerk, vrije tijd en ontspanning van hun leden (KVG, Landelijke Gilde, Markant, KVLV-Latem, KVLV-Deurle, Gezinsbond Latem-Deurle, Ziekenzorg, KBG, LBG, Bond 3^e Leeftijd Deurle, KN Verbond 'Elf November', Vakantiegenoegens, Vogelclub De Witte Spreeuwen, Habanera, Warandekaarters, Schaakclub 2000, Natuurpunt Kern Latem)
- 14 (13) culturele verenigingen die zich toelagen op kunstbeoefening (**cultuurcreatie**), zowel op amateur- als op (semi)professionele basis (Poëziefkamer, Andante Favore, I Fiamminghi, Kantklos 't Francientje, Latems Creatief, Fotoclub Latem '73, Koninklijke Toneelvereniging Vrank en Vroom, Toneel Allemaal, Koninklijke Harmonie Willen is Kunnen, Latemse Koren Super Flumina, Concertvereniging De Schone Lier, Filiaal Stedelijke Muziek, Woord en Dans Academie Deinze, Harmonie- en Jeugdorkest)
- 2 erfgoedverenigingen (Heemkring Scheldeveld, Documentatie- en Archiefcentrum)
- 2 sociale belangenverenigingen (Amnesty International, 11.11.11 Latem-Deurle)
- 7 adviesraden (GRC, Sportraad, Milieuraad, Jeugdraad, Bibliotheekraad, GSAR, LOK Lokaal Overleg Kinderopvang)

- 6 wijkcomités (Feestcomité Latem, Feestcomité Deurle, Wijkcomité Hooglatem, Wijkcomité Brakel, Statiecomité)
- 4 jeugdverenigingen (Jokri Latem-Deurle, VKSJ/KSA, Were di-Bos en Leie (VVKSM), Jeugdhuis 't Zwaantje)
- 32 sportverenigingen (Aikido Jin No Kokyu, Badmintonclub Latem, Badmintonclub De Snaar, Badmintonclub 45+, Basketbalclub Leiedal, Koninklijke Biljartclub Sint-Martinus, Boldersclub De Lustige Bolders, Duivenmaatschappij Van Himbeecks Vrienden, Judoschool Latem-Deurle, Latemse Loopclub, Karateclub Nintai, Kruisboogmaatschappij Jong wordt Oud, Kruisboogmaatschappij Robin Hood, Kruisboogmaatschappij Willem Tell, KWB Sportvrienden, Minivoetbal Kern Latem-Deurle, Minivoetbal Latem '79, Minivoetbal Loewe-Dewitte, Minivoetbal Latemschen, Netbal KVLV Sint-Martens-Latem, Paardensport Ruitersvrienden, Tai Chi (Long Life Association), Tennisclub Latem-Deurle, TOL Turnen in Open Lucht, Turnen Sportac Latem, Voetbalclub FC Latem, Volleybalclub Vobala, Wielerclub De Leievrienden, Wielertoerisme VC Karel van Wijnendaele, Wielrenners VC Karel van Wijnendaele, Zwemclub SOS).
- 5 politieke verenigingen (Samen, VLD, Welzijn, SPA, CD&V).
(voor lijst van verenigingen: **zie bijlage 3**)

Tentoonstellingen

De gemeente streeft naar een consistent, kwalitatief en gevarieerd tentoonstellingsbeleid. In afwachting van de renovatie van het Museum Gevaert-Minne staan twee gebouwen voor expo ter beschikking: de Brouwerijschuur en het Gemeentehuis.

► In de Brouwerijschuur kunnen tegen de geldende voorwaarden ook externe verenigingen of individuele kunstenaars terecht, op advies van de Commissie voor Kunstpatrimonium (in de toekomst: Commissie Kunsten en Erfgoed). Uiteraard staan de Brouwerij en de diverse ruimtes van het Gemeentehuis open voor Latemse verenigingen als Fotoclub Latem '73, Latems Creatief en individuele kunstenaars uit de gemeente (Open Atelierweekends, Kerstmarkt e.d.).

► Inmiddels heeft de gemeente er een behartenswaardige traditie van gemaakt om amateur- en beroepskunstenaars uit eigen gemeente die de leeftijd van 75 jaar bereiken, te eren met een expo van eigen werk. Voor deze **hommagetentoonstelling** (die 3-5 weken duurt) staan de raadzaal, crypte en artiestenzolder ter beschikking. De kunstenaar kan naar vrije keuze werken van eigen hand inbrengen.

► Tenslotte zet de **Latemse Kunstkring** in nauwe samenwerking met de gemeente twee- of driejaarlijks een bijna 60-jarige traditie voort van tentoonstellingmaken. Vanaf 1960 heeft de kring tentoonstellingen gebracht die jaarlijks de kunst en de kunstenaars van Sint-Martens-Latem onder de aandacht van bewoners en bezoekers heeft gebracht. Sinds enkele jaren heeft de tentoonstelling om de twee of drie jaar plaats, en krijgen ook hedendaagse kunstenaars - uit Latem of aan Latem gerelateerd – een kans. De ruimtes van de raadzaal, crypte en artiestenzolder staan de kring ter

beschikking. Op termijn zal het gerenoveerde Museum Gevaert-Minne huisvesting kunnen bieden of in een duurzaam samenwerkingsverband het MDD Dhondt-Dhaenens.

Het domein cultureel erfgoed

Sint-Martens-Latem kent een rijk (cultuur)historisch en landschappelijk patrimonium. Onder de noemer 'erfgoed' rangschikken we het *roerend erfgoed* (objecten van beeldende kunst: schilderijen, pastels, gouaches, tekeningen, gravures, foto's, sculpturen e.d., naast archeologica en archivalia), *immaterieel erfgoed* (bellettrie van 'Latemse' schrijvers en dichters), en het *onroerend erfgoed* (monumenten beschermd of onbeschermd, dorpsgezichten en landschappen dito).

a. roerend erfgoed

De **Beredeneerde inventaris van de Kunstcollectie van de gemeente Sint-Martens-Latem**

(oktober 2001, geactualiseerd december 2006) vermeldt bijna vijfhonderd objecten van zeer uiteenlopende kwaliteit. De verzameling is tot stand gekomen door verwerving (aankoop, schenking) in de periode tussen de jaren zestig en heden. Ten aanzien van het tijdvak waaraan Sint-Martens-Latem zijn reputatie ontleent, namelijk de jaren tussen 1900 en 1930, past de opmerking dat er hinderlijke hiaten in de opgebouwde verzameling zitten. Ook is het evenwicht duidelijk zoek.

Aankoop kunst - kunst in het dorp

Ten aanzien van een beoogde uitbreiding van het roerend kunstpatrimonium is het nuttig eerst de balans op te maken. Afbakening in periodes is daarbij een zinvol instrument.

Periode 1: 1900-1930

Van dit vitale tijdvak blijken er hinderlijke hiaten in de opgebouwde verzameling te zitten. Het beleid dient erop gericht te zijn een kwalitatieve, representatieve en homogene collectie uit te bouwen die een adequaat beeld geeft van genoemde periode, - en dit door middel van aankoop, door middel van bruiklenen van musea en particulieren, door middel ook van legaat/schenking.

*Ten aanzien van het aankoopbeleid past de bemerking, dat het in bepaalde gevallen méér voor de hand ligt een **reservefonds** op te bouwen dan ieder jaar als een verplicht nummer de collectie uit te breiden. Met de gelden van zo'n fonds kan dan – wanneer de gelegenheid zich voordoet – een werk worden aangeworven, dat dateert uit de eerste periode en dat thans het jaarlijks budget te boven gaat. Het is hier aan een commissie van (externe) deskundigen om aanbevelingen te doen en haar prioriteiten uit te spreken. Daarbij is slagvaardigheid geboden, aangezien een openbare verkoop of aanbod door een galerie of particulier meestal een alerte reactie eisen. Het gevaar kan zijn dat de procesgang (advisering, collegeberaad, raadszitting) een adequaat optreden in de weg staat*

Onderstaand een opsomming van de **lacunes** in het roerend kunstpatrimonium, uit de grote "klassieke" periode van Sint-Martens-Latem als kunstenaarsdorp:

Gustave van de Woestyne:

één schilderij (*De papeter*) aanwezig, een enkele tekening (uit jaren twintig) is nog welkom

Valerius de Saedeleer:

er ontbreekt een werk uit de eerste topperiode (1904-1914)

Albijn van den Abeele:

één werk (1913) aanwezig; uitbreiding met een vroeger werk (ca. 1900) wenselijk

Gust De Smet:

er ontbreekt een impressionistisch werk (voor 1914)

Frits van den Berghe:

er ontbreekt een impressionistisch werk (voor 1914)

Constant Permeke:

aanvulling met impressionistisch werk en één uit de jaren twintig wenselijk

Hubert Malfait:

wenselijk: verwerving van één werk uit de grote periode 1924-1930.

Periode 2: 1930-2000

Een heel andere kwestie is de aankoop van kunstwerken uit periode 2. In alle ernst mag men de vraag stellen of de gemeente daar nog prioriteiten moet zoeken. Genoemde periode die nogal evident in het teken staat van een retro-beweging, is in de huidige collectie méér dan voldoende present, met enkele uitschieters naar boven, maar zeker óók met werken van teleurstellend niveau. Het is een tamelijk heilloze weg om daar speciaal aandacht op te blijven richten: dat zou niets anders betekenen dan het kunstmatig beademen van een gewezen kunstenaarsdorp. Als zich uit betreffende periode nog een interessant werk aandient, kan gerichte actie gewenst zijn. Maar het vergroten van kwantiteit is niet hetzelfde als het verhogen van kwaliteit.

Periode 3: 2001 –

A. Actuele kunst

De vraag die zich opdringt, is: welke positie in te nemen in deze rijk geschakeerde moderniteit. Omstreeks 1901 kende de eerste Latemse kunstenaarskring haar grootste omvang, de groep waaraan het Leiedorp in feite zijn historische betekenis heeft ontleend. Het zou nu, precies honderd jaar later, een uitgelezen kans zijn om een nieuwe start te maken, - een eigentijds, levendig, maar ook een geheel individueel antwoord bieden op de veranderde tijden. Uiteraard heeft het géén zin om inzake aankooppolitiek te vervallen in de rol van gevestigde instituten als het MUHKA te Antwerpen, het SMAK te Gent en het MDD Dhondt-Dhaenens te Deurle. Virtuele, conceptuele en installatiekunst vallen mede om die reden buiten onze doelstelling. Eerder zouden we wat medium, techniek e.d. betreft de verbinding moeten maken met het Latems verleden, met vertrouwde procedés als fotografie, schilderkunst, grafiek, sculptuur

e.d. Op een eigen manier haken we zo aan bij de traditie en tegelijkertijd richten we ons inzake beleid van aankoop op de actuele kunst. Het blijft hoe dan ook een mogelijkheid, géén opdracht.

B. Kunst in het dorp

Ruim vijf jaar geleden is het initiatief genomen om de beide deelgemeentes in ruime mate van beelden te voorzien. Op zichzelf zijn Sint-Martens-Latem en Deurle reeds dorpen die een eigen schoonheid bezitten en die kwaliteit ook willen behouden. Het keurmerk van een dorp is juist zijn soberheid en eenvoud. De nodige zorg is dus vereist. Integratie van kunst in het dorpsbeeld dient om die reden met veel prudentie te gebeuren. Het is dus zeker géén must, maar wel maatwerk.

Om een beeld een verantwoorde plek te geven dient er aan twee basisvoorwaarden te worden voldaan:

- *het beeld dient te voldoen aan de gewenste voorwaarden van kwaliteit, qua vorm, inhoud, oorspronkelijkheid e.d.*
- *aan zijn omgeving moet het beeld een meerwaarde geven, er dient m.a.w. een intrigerende interactie tot stand te komen tussen beeld en locatie, het beeld (én vooral de inhoud ervan) moet de context 'vullen' met zijn aanwezigheid (zonder vertoon en opzichtigheid overigens); indien een beeld zich qua betekenis niet uitbreidt in zijn omgeving, verliest het aan artistieke waarde.*

Een geschikte locatie voor een beeld is niet per definitie een dorpskern of –plein, de toegang tot een openbaar gebouw, een rotonde e.d. Dat zijn de gebruikelijke, favoriete plekken die 'te' voorspelbaar kunnen zijn en – zo mogelijk – geen recht doen aan het kunstwerk. Veel beter is het om een beeld op een verrassende plek te plaatsen, zodat er werkelijk een indringende ontmoeting ontstaat. Advies terzake is altijd nuttig en soms ook nodig.

De verwerving van een kunstwerk (beeld) is weer een andere zaak. Er zijn diverse mogelijkheden die zich hier aandienen. Naast rechtstreekse, forfaitaire aankoop vormen schenking en bruikleen andere kansen.

Op dit moment staan er in de gemeente diverse beelden van hedendaagse kunstenaars. Er is geen sprake van verplichtingen tot aankoop van deze beelden. Gelet op de publiciteit die de kunstenaars op deze manier krijgen, kan hier niet anders dan van een win-winsituatie gesproken worden.

Welke strategie te volgen bij eventuele uitbreiding/vervanging van het huidige beeldenpark? Vrijblijvend een gesprek aangaan met de individuele kunstenaar of een galeriehouder is op zichzelf een goeie aanpak. Maar, indien de onmiddellijke aankoop géén optie is (en dat zal bijna altijd zo zijn), moet de uitkomst van zo'n overleg zijn een onvoorwaardelijke bruikleen, - een bruikleen dus, alsof een werk voor een langdurige expositie ter beschikking wordt gesteld. De bruikleennemer bekostigt transport en verzekering, beide partijen komen een termijn van bruikleen overeen, de bruikleengever (kunstenaar, galerie) laat de keuze van werk en locatie

over aan bruikleennemer. (Het staat de bruikleennemer, de gemeente dus, uiteraard vrij om de bruikleenperiode (b.v. 2-5 jaar) af te sluiten met aankoop van één van de werken (mogelijk via een financiële regeling). Verplichting en/of belofte van aankoop is niet gewenst.

Binnen de gegeven situatie dringt zich de **verwerving** op van werken die eerder genoemde, storende hiaten in **Periode 1** kunnen opvullen. Aankoop is hier – gelet op de hoge kosten – niet altijd evident. Misschien kunnen externe contacten leiden tot een (langdurige) bruikleen van particuliere zijde of van de grote musea in Vlaanderen (Gent, Antwerpen, Brussel, Deinze). Ook een schenking of een legaat blijft – mits goed onderhouden contacten - altijd tot de mogelijkheden behoren.

Het is om diverse redenen gewenst, dat het gemeentelijk aankoopbeleid voor **Periode 3** een gestructureerd karakter krijgt, een enkele buitenkans daargelaten. Men zou in dit opzicht kunnen kiezen voor een bepaalde discipline of genre: beelden in het dorp, fotografie, grafische kunst (klassiek, modern of actueel), werk van hedendaagse Latemse kunstenaars. Daarbij dient te allen tijde aan twee basisvoorwaarden te worden voldaan: kwaliteit moet verzekerd zijn en ook moet er een duidelijke bestemming zijn voor de aanwinsten. Dit laatste omdat het uiteraard onzinnig is om het depot nog verder te belasten.

Waar nodig werden/worden de meest representatieve werken aangeboden voor reiniging, conservering of **restauratie**. Over het algemeen geldt trouwens dat óók en vooral restauratie het gemeentelijk kunstpatrimonium verrijkt, soms méér nog dan de verwerving van nieuwe werken. Aankoop zonder gepaste conservering is in ieder geval even verkwistend als onzinnig. Het traject van de restauratie is hoe dan ook zinvol ingezet met de aanpak van beelden van George Minne en schilderijen, tekeningen e.d. van Gustave De Smet. Ook de kapitale stukken van de 'schenking Emiel De Smet' ondergingen een conservering/restauratie. In totaal zijn de laatste vijf jaar ongeveer zeventig (70) werken uit het gemeentelijk patrimonium behandeld.

Geplande acties	beoogd resultaat	actor (actoren)	timing	middelen
aanleggen reserfefonds	vervolledigen vaste collectie / aankoop beelden	gemeente (Dienst Cultuur)	doorlopend	gemeente (aankoopbudget) subsidie overheid?
contacten musea en particulieren	bruikleen / schenking	gemeente (Dienst Cultuur)	doorlopend	n.v.t.
restauratie (naar behoefte)	instandhouding patrimonium	gemeente (Dienst Cultuur)	doorlopend	gemeente

Tot het roerend erfgoed behoren ook de **archeologica**: de vondsten uit het gemeentelijk bodemarchief (Archeologische sites als geheel daarentegen behoren weer tot waardevol, onroerend erfgoed). Tijdens het laatste kwart van de twintigste eeuw zijn er door medewerkers van de Rijksuniversiteit Gent, onder leiding van Frank Vermeulen, op het grondgebied van Sint-Martens-Latem veldverkenningen, proefonderzoeken en archeologische opgravingen uitgevoerd (zie Frank Vermeulen, *Archeologische Inventaris Vlaanderen – Sint-Martens-Latem*, Band I, Gent 1983). Het systematisch onderzoek heeft op diverse plaatsen (Baarle-Frankrijkstraat, Nelemeersstraat, Papenaard, Kouter en de site tussen de St.-Martinuskerk en de Leie) nederzettingssporen en (losse) vondsten aan het licht gebracht, van de steentijd, bronstijd, Gallo-Romeinse periode tot de late middeleeuwen.

Kaartonderzoek in het Rijksarchief te Gent (2002) bracht aan het licht dat op de buitenbocht van de Leie, aan de Leiesteiger, omstreeks 1602 een groot vestingkasteel heeft gestaan (kaart Horenbout, 1602, Kaarten en Plans, nr. 362). Bodemonderzoek zou sporen van dit gebouw kunnen blootleggen.

*Door de intrinsieke verborgenheid (onzichtbaar onder de grond) en de bijzonder moeilijke detectie, laat staan voorspelbaarheid van het bodemarchief, is het archeologisch erfgoed enerzijds bijzonder kwetsbaar voor vernieling en anderzijds moeilijk te integreren in de ruimtelijke planning. Het gegeven van een (plaatselijk) rijk bodemarchief noopt dan ook tot voorzichtigheid. Te verwachten grondversturende activiteiten (ontgraving t.b.v. substructuren van welke aard ook, ontgrindingen e.d., wegenwerken) kunnen historisch belangrijk bronnenmateriaal voor altijd wissen. De inrichting van de ruimte heeft met andere woorden bijna altijd consequenties voor het ondergrondse bodemarchief. Daarom is het zaak om de ruimtelijke ontwikkeling proactief te volgen en aan de hand van een **Archeologische noodkaart** – waar nodig - tijdig maatregelen te treffen. De kaart geeft aan waar de ondergrond in Sint-Martens-Latem archeologisch gevoelig is en een methodische aanpak geboden. (zie **bijlage 4** – bron: Frank Vermeulen, *Archeologisch Inventaris Vlaanderen, Band I, Sint-Martens-Latem*, Gent 1983).*

Voor het archeologisch erfgoed kan men specifiek terugvallen op het Verdrag van Malta (1992). Het verdrag schuift de afstemming tussen ruimtelijke ordening en archeologie als één van de krachtlijnen naar voren. Helaas ontbreekt dit principe in Vlaanderen vooralsnog in iedere sectorale wetgeving.

Geplande acties	beoogd resultaat	actor (actoren)	timing	middelen
continu afstemmen ruimtelijke planning en Arch.noodkaart	vrijwaren gemeentelijk bodemarchief	gemeente (Dienst Planologie, Stedenbouw en Cultuur)	doorlopend	n.v.t.
archeologisch bodemonderzoek aan Leiesteiger	detecteren relictten begin 17 ^e eeuw kasteel	gemeente Dienst Cultuur Dienst Stedenbouw	2008	gemeente subsidie ?

b. immaterieel erfgoed

Onder immaterieel erfgoed verstaan we doorgaans verhalen, liederen, volkscultuur, tradities en gebruiken, dus dat wat door overlevering in ons collectief geheugen is opgeslagen en de eigenheid van ons gedrag en denken als volk of volksdeel bepaalt.

Eén van de bijkomende, maar daarom niet minder wezenlijke aspecten die in sterke mate de cultuurhistorische identiteit van de gemeente Sint-Martens-Latem bepalen, vormt zonder twijfel de belletrie, de literaire nalatenschap van grote letterkundigen als Karel van de Woestijne, Richard Minne, Cyriel Buysse, Paul Rogghé, Jef De Belder e.a.

*Teneinde de herinnering aan deze gerenommeerde Latemnaars levend te houden, wordt gewerkt aan het plan **Poëzie in het dorp**. Op diverse, daarvoor geëigende plaatsen staat de inwoner/bezoeker oog in oog met de literaire ontboezemingen van onze dorpsgenoten. Zo wordt er telkens een moment van bezinning gecreëerd voor de passant.*

Naast de teksten van inmiddels overleden schrijvers/dichters is ook gedacht aan actuele, kwalitatief toereikende poëzie van nog levende Latemse inwoners.

Overigens moeten de teksten op een zodanige (duurzame) wijze worden aangebracht, dat ze aan de site een meerwaarde geven. Visuele vervuiling moet ook hier voorkomen worden.

geplande acties	beoogd resultaat	actor (actoren)	timing	Middelen
aanbrengen poëtische teksten op geschikte locaties (ca 10 tot.)	participatie aan 'Latemse' literatuur; meditatiemomenten	gemeente (Dienst Cultuur en Technische Dienst) + GRC	2008-2010	Gemeente

c. onroerend erfgoed

De cultuurhistorische waarde wordt in deze kunstgemeente mede bepaald door identificatie met landelijke en boerenhofsites, zichtbaar in het oeuvre van diverse 'Latemse' kunstenaars. Het behoud van typische (cultuur)historische gebouwen, landschapseenheden en landschapselementen is een zaak van grote aandacht en zorg. Ook de kunstenaarswoningen op zichzelf zijn de zeldzame relictten van een indrukwekkend artistiek verleden. In algemene zin geldt trouwens dat erfgoed in hoge mate de identiteit van een dorp of streek bepaalt.

De gemeente telt een aantal beschermde monumenten, dorpsgezichten, landschappen en een erkend natuureservaat.

Onder **monument** wordt bij decreet (3 maart 1976) verstaan:

- een onroerend goed, werk van de mens of van de natuur of van beide samen, dat van algemeen belang is omwille van zijn artistieke, wetenschappelijke, historische, volkskundige, industrieel-archeologische of andere sociaal-culturele waarde, inbegrepen de zich erin bevindende zaken, onroerend door bestemming.

Onder **dorpsgezicht** wordt bij decreet (3 maart 1976) verstaan:

- een groepering van één of meer monumenten en/of onroerende goederen met omgevende bestanddelen, zoals onder meer beplantingen, omheiningen, waterlopen, bruggen, wegen, straten en pleinen, die vanwege haar artistieke, wetenschappelijke, historische, volkskundige, industrieel-archeologische of andere sociaal-culturele waarde van algemeen belang is. (zie **bijlage 5**)

Beschermde monumenten:

- Tempelhof (St.Baafshoeve), Dorp 5 (28.10.1943)
- Korenwindmolen (30.04.1945)
- St.-Aldegondiskerk, Deurle (interieur: 28.05.1979, gebouw: 01.12.2000)
- St.-Martinuskerk en kerkhofmuur, Sint-Martens-Latem (28.07.1983)
- Woonhuis Edgar Gevaert, Kapitteldreef 45 (28.03.1996)
- Atelier Edgar Gevaert, Kapitteldreef 47 (28.03.1996)
- Villa Vandevoorde, De Denterghemlaan 2 (gebouw, interieur, tuin: MB 30.05.1996)
- Villa Pintelon (met tuin), Elsakkerweg 29 (MB 14.03.2000)
- Houten windmolentje Cyriel Buysse, Deurle (MB 06.06.2001)
- Woonhuis George Minne, Kortrijksesteenweg 62 (gebouw: MB 13.03.2007)
- Woonhuis Xavier De Cock, X. De Cocklaan 5, Deurle (gebouw, plus 2 annex: MB 13.03.2007)
- Woonhuis-museum Gust De Smet, Gust.De Smetlaan 1 (gebouw + site: MB 13.03.2007)
- Woonhuis Albijn van den Abeele, Latemstraat 12 (gebouw + site: MB 13.03.2007)

- Woonhuis-atelier Leon De Smet, Koperstraat 20 (gebouw: MB 13.03.2007)
- Woonhuis Albert Servaes, Baarle-Frankrijkstraat (gebouw: MB 13.03.2007)

Beschermde dorpsgezichten:

- St.-Aldegondiskerk met omgevend kerkhof, Deurle (28.05.1979)
- St.-Martinuskerk en omgeving, Sint-Martens-Latem (28.07.1983)
- Huis Edgar Gevaert en omgeving (01.08.1986)
- Dorpskom Deurle (16.12.1991)

Beschermde landschappen:

- De Leiemeersen in Sint-Martens-Latem (MB 25.01.1995)

Erkend natuureservaat:

- Latemse meersen 16 ha

*In de bijlage **Een morgen voor gisteren** is de inventaris opgemaakt van waardevol cultuurhistorisch erfgoed (deels beschermd, deels niet-beschermd) in Sint-Martens-Latem. Bedoeling is om aan de hand van deze lijst de stedenbouwkundige en ruimtelijke ordeningsprocessen nauwgezet te volgen en – waar nodig – richtinggevende aanbevelingen te formuleren. Een grotere integratie dus van monumentenzorg in de ruimtelijke ordening. In de praktijk betekent dit, dat kennis over nieuwe of te verwachten ontwikkelingen binnen de aangeduide sites door de gemeentelijke diensten Planologie, Stedebouw en Cultuur ('interdienstenoverleg') onderling wordt uitgewisseld. Transparantie en alertheid zijn hier van vitaal belang. Alleen zo kunnen ondoordachte, niet herroepbare beslissingen en/of ingrepen in de toekomst worden voorkomen. Deze inventaris wordt regelmatig geëvalueerd en geactualiseerd. (zie **bijlage 6**)*

De bijgevoegde inventaris is voor een belangrijk deel gebaseerd op de door de overheid aangelegde lijst Bouwen door de eeuwen heen in Vlaanderen. (deel 12 Oost-Vlaanderen, 1991). De doelstelling van de voorliggende inventaris is drievoudig:

- *het creëren van een breder draagvlak en het aanwakkeren van de collectieve bewustwording van de kwaliteiten van ons erfgoed*
- *voor sommige gebouwen betekent de vermelding in de lijst een eerste stap in een procedure tot bescherming*

- *de inventaris kan het gemeentebestuur inspireren bij het nemen van beslissingen inzake stedenbouw, ruimtelijke ordening e.d.*

Citaat Elise Hooft (Vlaams Instituut Onroerend Erfgoed) in Nieuwsblad/De Gentenaar, 14 oktober 2007: "Ideaal zou zijn dat alle gemeentebesturen eerst de Inventaris Bouwkundig Erfgoed raadplegen vooraleer ze een beslissing nemen over een (ver)bouwdossier. Staat een huis op de lijst, dan moet dat dossier toch eens wat grondiger bekeken worden. Sommige besturen doen dat heel trouw, andere helemaal niet."

De aanwezigheid op de lijst is wel een signaal van erkenning van waardevol erfgoed, maar biedt geen juridische status. Het ontbreken van zo'n status is echter voor een bestuur dat blijkt geeft van welgemeende betrokkenheid, uiteraard geen alibi om de zaken op hun beloop te laten.

geplande acties	beoogd resultaat	actor (actoren)	timing	middelen
continu afstemmen ruimtelijke planning en erfgoedzorg	vrijwaren gemeentelijk erfgoed – zie lijst	gemeente (Dienst Planologie, Stedenbouw en Cultuur)	Doorlopend	n.v.t.
vermijden visueel - stilistisch conflict nieuwe planologische / stedenbouwkundige acties en uitzicht historisch erfgoed	vrijwaren historische eigenheid en waardevol erfgoed	gemeente (Dienst Planologie, Stedenbouw en Cultuur)	Doorlopend	n.v.t.
'voorbescherming' waardevol erfgoed (groenwit schild)	sensibiliseren bevolking inzake historisch erfgoed	gemeente (Dienst Planologie, Stedenbouw en Cultuur)	Jaarlijks	gemeente
aanbrengen van herkenningsteken aan de beschermde gebouwen (blauwwit schild)	sensibiliseren bevolking inzake historisch erfgoed	gemeente (Dienst Planologie, Stedenbouw en Cultuur)	2008	gemeente / Cel Onroerend Erfgoed
lijst van beschermde monumenten op gemeentelijke website	informatieoverdracht en sensibiliseren bevolking	gemeente	2008	n.v.t.

De gemeente Sint-Martens-Latem beschermt historische panden, landschappen, complexen en ensembles op grond van 'algemeen cultuurhistorisch belang'. Om dit belang te kunnen beoordelen kan men zich bedienen van drie hoofdcriteria:

- **schoonheid** (waarden die toegekend kunnen worden op grond van esthetische kwaliteiten)
- **wetenschap** (betekenis van het object als kennisbron voor wetenschappelijk onderzoek)
- **cultuurhistorie** (mate waarin het object bijdraagt aan het herkenbaar houden van de historische ontwikkeling van de gemeente in brede zin)

Deze hoofdcriteria zijn verfijnd tot de volgende noemers:

- architectonische/kunstzinnige waarde
- authenticiteit
- context

- architectonische/kunsthistorische waarde
- zeldzaamheid
- archeologische betekenis
- stedenbouwkundige en landschappelijke markering
- gemeentehistorische waarde

Op basis hiervan is een **matrix waardestelling gemeentelijke monumenten Sint-Martens-Latem** ontwikkeld, ter beoordeling en honorering van de geïdentificeerde objecten. (zie **bijlage 7**).

d. landschappelijk erfgoed

- landschappelijke zones

De gemeente hecht veel belang aan het feit, dat historisch gegroeide landschapsstructuren en de relictten van de traditionele landschappen tot op de dag van vandaag herkenbaar blijven. *De Landschapsatlas* (of *Atlas van de relictten van de traditionele landschappen*, 2005) verwijst naar landschapskenmerken met erfgoedwaarde van bovenlokaal belang, en bevat ook de zogenoemde “ankerplaatsen”, landschappelijke zones die door hun gaafheid, representativiteit of uniciteit het meest waardevol zijn. Het *Gemeentelijk Ruimtelijk Structuurplan Sint-Martens-Latem* (22 mei 2006) speelt daar in de visie ‘gewenste landschappelijke structuur’ (richtinggevend deel p.59-61) duidelijk op in. Het Structuurplan beveelt de volgende relictlandschappen ter bescherming aan:

- Veterskouter (Pontstraat)
- veengebied langs de N43
- de landduinen op het golfterrein (Latemstraat)
- het domein Buysse (de Molenberg)
- domein Van Schoote (Brandstraat-Golflaan-Latemstraat)
- put van Gevaert (Kapitteldreef)
- park De Spoelberch en de boomgaard van Deurle
- de hoogstamboomgaard op hoek Lijnstraat/Broekstraat

Naast deze sites dient zich als cultuurhistorisch relictlandschap onmiddellijk de zogenaamde dries tussen de Burgemeesterstraat en de Latemstraat aan, bekend als ‘Het vijvertje’ (of ‘Vijverhof’). Deze kleine landschappelijke zone, een “ankerplaats” die méér dan waarschijnlijk aan het begin staat van de Latemse dorpsgeschiedenis (zie ook bijlage 6: Een morgen voor gisteren), verdient absolute prioriteit in de beschermingsstrategie.

geplande acties	beoogd resultaat	actor (actoren)	timing	middelen
voordracht van de site ‘Het vijvertje’ tot beschermde dorpsite	vrijwaren, behoud en beheer van cultuurhistorisch erfgoed	gemeente	2008	gemeente

- trage wegen

Naast de landschappelijke zones vormt het oude wegennet bij uitstek een cultuurhistorisch relict van de lokale geschiedenis. Trage wegen of buurtwegen, bedoeld voor niet-gemotoriseerd verkeer als wandelaars en fietsers, komen vaak al voor op de *Atlas der Buurtwegen* (wet van 10 april 1841 op de buurtwegen). Soms zijn ze officieel, dikwijls kennen ze geen juridisch statuut.

Veel van de vroegere jaagpaden, holle wegen, bospaden, veldwegen en kerkwegels zijn verdwenen (of dreigen verloren te gaan) door industrialisering, ontginning, verkaveling, ontbrekend onderhoud, sluipende verdwijning, verjaring t.g.v. onbruik of onrechtmatige toe-eigening.

De cultuurhistorische betekenis van trage wegen staat boven iedere twijfel: ze zijn getuigen van vroegere verbindingen naar en tussen dorpskernen ('kerkwegels'), van vroegere doorgangen voor landbouwers ('karrensporen'), van oeverstroken die werden gebruikt om boten te slepen ('jaagpaden'). Als trage wegen verdwijnen, gaat ook een deel van ons 'collectief geheugen' verloren. Trage wegen zijn vaak veilige verbindingswegen en zijn voorts van belang voor natuurontwikkeling en een adequate landschapsbeleving, voor de zachte en/of sportieve recreatie van wandelaars, fietsers, ruiters of joggers.

Om deze en diverse andere redenen is het zinvol om op basis van de Atlas der Buurtwegen tot een deugdelijke inventarisatie van de nog bruikbare of te heropenen buurtwegen over te gaan. Juridische obstakels kunnen nooit een alibi zijn om de geschiedenis geen recht te doen.

geplande acties	beoogd resultaat	actor (actoren)	timing	middelen
1. realistische en duurzame inventarisatie van 'trage wegen' 2. beheer en onderhoud	verruimen mogelijkheden zachte recreatie en natuurbeleving, versterken historisch besef	gemeente Natuurpunt Vakantiegenoegens GRC	vanaf 2008	gemeente

- dreven

Behalve de 'trage wegen' vertellen ook de verschillende dreven een deel van de lokale geschiedenis. Vanaf de 18^e eeuw zoeken - dankzij de economische welvaart - de adel en de bourgeoisie kastelen en buitenplaatsen buiten de grote stad. De bouw van het Kasteel van Deurle (1765) leidt tot de aanleg van de twee pronkdreven Rode Beukendreef en Kasteeldreef. De cultuurhistorische, ecologische en esthetische waarde van dit drevenpatroon staat niet ter discussie. Het *Gemeentelijk Ruimtelijk Structuurplan* (2006) spreekt terzake expliciet over te beschermen **landschappelijk** waardevolle lijnelementen (o.c. richtinggevend deel p.60).

Naast deze rechtlijnige kasteeldreven zijn er andere 'dreven' die als land- of verbindingsweg ontstaan zijn en die mettertijd – minder systematisch - omzoomd zijn door half opgaande, houtige vegetatie, struiken, kleine en grote bomen. Typische voorbeelden zijn de Muldersdreef en de onverharde

Kapitteldreef. De laatste heeft hier en daar zelfs het karakter van een holle weg. Ook dit zijn waardevolle dreven die ruimte geven aan natuurontwikkeling en aan zachte recreatie. Behoud en onderhoud van dergelijke dreven dienen te geschieden volgens de criteria van duurzaam (bos)beheer.

e. funerair erfgoed

De gemeente is conform het Decreet op de Begraafplaatsen en Lijkbezorging (16 januari 2004) verantwoordelijk voor het behoud en beheer van het lokale funerair erfgoed. Daartoe dient een lijst van graven van 'lokaal historisch belang', op te maken door de gemeente. Graven van sociaal, cultuurhistorisch, architecturaal of stedenbouwkundig belang komen in aanmerking voor een dergelijke lijst. Om beschermd te kunnen worden moeten de graven 'een cultuurhistorische waarde van algemeen belang' hebben. De gehanteerde criteria zijn vooral: gaafheid, historiciteit en zeldzaamheid. In de gemeente Sint-Martens-Latem zouden de kunstenaarsgraven op de kerkhoven van de twee deelgemeentes en op de erebegraafplaats van Latem als één gemeenschappelijk thema binnen het domein 'funerair erfgoed' gewaardeerd kunnen worden. De minister kan beslissen om bepaalde graven te verheffen van 'lokaal' naar 'algemeen' belang, waardoor ze niet langer deel uitmaken van de lokale lijst en dus kunnen genieten van de aan bescherming verbonden subsidiëring. (**zie bijlage**)

f. molens

Molenstraat - Sint-Martens-Latem (Korenwindmolen)

De beschermde houten korenwindmolen, de enige van de Oost-Vlaamse Leiestreek, gelegen op de molenkouter ten oosten van de kerk. Eerste vermelding van 1373 en oudste pachtcontract van 1429, eigendom van de Sint-Baafsabdij. De steenbalk in de molen draagt het jaartal 1614. Als kerkelijk goed in 1798 openbaar verkocht. Hij bleef malen in privébezit tot 1955. In 1977-1979 volledig gedemonteerd en verplaatst naar andere zijde van het molenaarshuis. Vanaf 2007 in restauratie.

De Koutermolen aan de Molenstraat in Latem is bij uitstek een historisch landmerk dat met de nodige zorg behandeld moet worden. Momenteel wacht de staakmolen op de nodige restauratie. Uiteindelijk zal ze weer draai- én maalvaardig moeten worden en jaarlijks het centrum kunnen zijn van diverse acties/activiteiten (in ieder geval de jaarlijkse Molendagen en/of Monumentendagen).

De gemeente maakt gebruik van de diensten van een jonge molenaar/vrijwilliger uit Poeke, die in de toekomst ook kandidaten uit de gemeente kan opleiden tot molenaar. Ook de scholen kunnen in een educatief project rond molens betrokken worden. De Latemse molen moet onder begeleiding en binnen normen van veiligheid bezichtigd kunnen worden.

Muldersdreef 12 - Deurle

Houten (geklasseerde) windmolen, 'het Molentje van Cyriel Buysse', gebouwd op initiatief van de Vlaamse schrijver Cyriel Buysse in 1922, ter herinnering aan een in 1918 vernielde staakmolen uit 1592, natuurgetrouw op halve grootte. Gelegen op een oude duinrug, de zogenaamde *Molenberg*. In

minstens tien werken maakt Buysse melding van de molen (telkens de oude molen) en de Molenberg. Op het wapenschild van de schrijver staan molenwieken en een pen afgebeeld.

De 'kleine' molen van Cyriel Buysse moet eerder gezien worden als een (individuele) monumentale herinnering van de schrijver dan als een functioneel object. We hebben hier te maken met een 'halve maat' die – waar dan ook: op een heuveltop of in een open landschap – een oneigenlijke indruk zou maken. De kwestie rond het 'molentje' van Buysse is vooral historisch gegroeid: Buysse heeft met oorlogsschadegeld als herinnering aan de oude volledig verwoeste molen in 1922 een nieuwe molen op halve schaal gebouwd. Vervolgens is de molen vanwege de opgroeiende vegetatie rondom in onbruik geraakt: immers niet draai- én maalvaardig wegens gebrek aan windvang.

De kleine molen in kwestie is zowel historisch als fysiek zodanig met de Molenberg verbonden dat vervreemding, dus een andere locatie niet gewenst is.

g. toerisme en cultureel erfgoed

De gemeente is lid van en vertegenwoordigd in de **VVV Leiestreek** (VZW Vereniging voor Vreemdelingenverkeer en Toerisme der Leiestreek). De lidmaatschapsbijdrage over 2004 bedroeg 1.670 euro, over 2005 2.083 euro en in 2006 2.070 euro. Bij beslissing van de gemeenteraad d.d. 30 april 2000 trad de gemeente toe tot de **VZW Toerisme Leiestreek**, het samenwerkingsverband tussen de Leiegemeenten van West- en Oost-Vlaanderen. In 2004 betaalde de gemeente 3.570.05 euro, in 2005 3.651.26 en in 2006 4.132.47 euro aan lidgeld. De gemeente Sint-Martens-Latem is tevens lid van de **Federatie voor Toerisme in Oost-Vlaanderen**.

De Leie met haar aantrekkelijke meanders op het grondgebied van Sint-Martens-Latem is een sterke troef in de toeristisch-recreatieve structuur. Naast georganiseerde boottochten is er de mogelijkheid tot beoefenen van watersport op particuliere basis: kajak, zeilen, vissen (mits vergunning). In Baarlehoek heeft men de kans om de Leie over te steken per veerpont. Plaatselijk is het mogelijk langs de Leie te wandelen of te fietsen.

In 2006 werd de **Albijn van den Abeelewandelroute**, een initiatief van *Toerisme Oost-Vlaanderen*, ingehuldigd (startbord snijpunt Palepelstraat – Mortelputstraat). Het traject voert langs de karakteristieke plekjes waar Albijn van den Abeele, de stamvader van de Latemse kunstenaars, echt thuis was en geregeld kwam schilderen, net als zijn collega's De Saedeleer, de gebroeders De Smet, Servaes, de gebroeders De Cock. Op een evenwichtige manier combineert het traject verleden en heden, natuur en cultuur. We wandelen langs de plekken waar de schilders hebben gewoond en gewerkt. De wandeling is 9 km lang, maar kan worden ingekort. Langs de bewegwijzerde route staan tien infotafels met beeld en tekst die bij de locatie een duiding geven.

Het parcours van deze wandelroute komt voor een belangrijk deel overeen met het gebroeders De Smetpad, Albijn van den Abeelep pad en George Minnepad (wandelplan 1998, niet bewegwijzerd). In principe kan hiermee het VTB-paneel tegen de muur van de Latemse Galerij, met genoemde wandelpaden, verdwijnen. Onnodige misverstanden en irritaties onder bewoners en bezoekers worden daarmee voorkomen.

Het grondgebied van de gemeente Sint-Martens-Latem wordt ook doorkruist door het bovenlokaal **Fietsnetwerk Leiestreek Oost**. Toerisme Oost-Vlaanderen en Toerisme Leiestreek selecteerden in de Leiestreek de mooiste en veiligste fietswegen, zette die op kaart en maakte er een samenhangend netwerk van. Van knooppunt tot knooppunt kan iedere deelnemer het traject zelf bepalen.

Op initiatief van Toerisme Oost-Vlaanderen VZW zijn er twee thematische fietstochten langs de Leie ontwikkeld, met als leidende gedachte 'De kunst in de Leiestreek': **Bakens van kunst aan de Leie en Langs meersen en meanders**. Eén route (met als startpunt het Museum van Deinze en Leiestreek) leidt via Kasteel Ooidonk en Bachte-Maria-Leerne naar Deurle. Het traject zal de musea Leon De Smet, Dhondt-Dhaenens en Gust De Smet passeren. Voorts voert de route langs de dorpskom van Deurle. De inhuldiging van deze themaroute had plaats op 19 juni 2007.

Het toerisme in de gemeente Sint-Martens-Latem is een mooie medaille met een keerzijde. Enerzijds is de ontsluiting van en de kennismaking met wat de gemeente te bieden heeft, voor toerist en dagjesmens een heuglijk feit. Anderzijds is de zware druk van het toerisme dikwijls moeilijk te verenigen met het verstilde, authentieke karakter en de gaafheid van bepaalde sites. Het recreatief/passief toerisme concentreert zich in de dorpskernen van Sint-Martens-Latem en Deurle, en in de omgeving van het Museum Gevaert-Minne, uitgerekend complexen die – mede vanwege hun 'ongerepte eigenheid' – geklasseerd zijn als 'beschermde dorpsgezichten'. Door een schier onbeperkte toeristenstroom op zomerse dagen, met veel autoverkeer als gevolg, gaat veel van die oorspronkelijkheid (althans optisch) verloren.

Bovendien verhogen de bewegwijzering, infopanelen e.d. in geen geval de visuele kwaliteit van de sites in kwestie. Daarom is het aangewezen om eerder terughoudend op te treden, de toeristische druk te kanaliseren en voorwaarden te verbinden aan de ontwikkeling in de sector.

Er is in de gemeente Sint-Martens-Latem nog plaats voor hooguit één wandelroute in de geest van de Albijn van den Abeelewandelroute: namelijk in de deelgemeente Deurle. Deurle is immers niet minder dan Latem de woon- en verblijfplaats van tal van kunstenaars geweest. Ook hier kan in een vergelijkbaar wandelplan een perfecte mix van heden en verleden, van cultuur en natuur (dreven!) tot stand komen. Er wordt terzake overleg gepleegd met Toerisme Oost-Vlaanderen.

Naast het beschikbare palet aan wandelkaarten, brochures en andere toeristische informatie, veelal uitgegeven door VVV Leiestreek, Toerisme Leiestreek of Toerisme Oost-Vlaanderen, zal er een eigen gemeentelijke editie die de (cultuur)historische betekenis en de geografische rijkdom van Sint-

Martens-Latem in kaart brengt, worden uitgebracht. Een ontwerp van zo'n brochure (tekst en beeld)
Sint-Martens-Latem, kunst aan de waterkant is zo goed als klaar.

geplande acties	beoogd resultaat	actor (actoren)	timing	middelen
VTB-paneel Verwijderen	onduidelijkheid wegnemen	Gemeente	2007	n.v.t.
wandelroute Deurle > reeds in voorbereiding	historisch begrip en respect verhogen	gemeente; Toerisme Oost- Vlaanderen	2008	gemeente; derden
profiel toerisme beheersen	eigenheid dorpen verzekeren	gemeente (cultuur, toerisme)	doorlopend	n.v.t.
uitgave van een eigen, herkenbare brochure: Kunst aan de waterkant	bezoeker/bewoner informereren over historie en landschap van Sint- Martens-Latem	gemeente (Dienst Cultuur)	2008	gemeente

h. musea

Met de komst van een aantal gerenommeerde kunstenaars naar de Leiestreek tussen 1900 en 1910 werd de faam van Sint-Martens-Latem als kunstenaarskolonie gevestigd.

Op dit ogenblik bevinden zich in de gemeente vier musea – waarvan twee gemeentelijk – en diverse galerijen.

Gemeentelijk Museum Gust De Smet

Het museum is het laatste woonhuis en atelier van de grote Vlaamse expressionist Gust De Smet (1877-1943), gelegen aan de Gust De Smetlaan 1 te Deurle. Krachtens de laatste wilsbeschikking van haar man vermaakt weduwe Gusta in 1948 bij legaat aan de gemeente Deurle "huis en erve, gestaan en gelegen te Deurle, met al de meubelen en mobiele voorwerpen er zich in bevindende, alsook met zekere schilderijen en alle verdere oudheden welke in mijn bedoelde huis staan". De gemeente wordt uit kracht van akte verplicht het schildershuis voor het publiek open te stellen en het voortaan *Museum Gust. De Smet* te noemen. De plechtige openstelling vindt plaats op zondag 11 juni 1950. Het museum bevat als bestendige huldeblijk de volledig ingerichte huiskamer, en voorts het atelier en de

slaapkamer op de eerste verdieping. Aan de wanden hangt een selectie van honderd werken, voornamelijk kleine doeken en tekeningen die bij de dood van de schilder in het atelier achterbleven. Het museum ligt langs een wandel- en fietsroute en vormt een traditionele trekpleister voor toevallige passanten, toeristen en (andere) kunstliefhebbers. Waar maar enigszins mogelijk wordt het museum voor bepaalde (tentoonstellings)projecten ingeschakeld binnen het samenwerkingsverband met andere musea in de Leiestreek.

Adres: Gust De Smetlaan 1, 9831 Deurle, 09-282.77.42 (huisbewaarder: Astère Verhegghe)

Openingsuren: *1 mei t/m 30 september*
woensdag, donderdag, vrijdag, zaterdag, zon- en feestdagen:
14.00u - 18.00u
1 oktober t/m 30 april
woensdag, donderdag, vrijdag, zaterdag, zon- en feestdagen:
14.00u - 17.00u
gesloten: januari

Bezoekersstatistieken: 1990: 2580; 1991: 2625; 1992: 2700 (+ 15.000 *Schilders van het Leieland*); 1993: 2085 (+ 16.500 *Acht van Latem*); 1994: 2147; 1995: 1567 (+ 7.246 *Dialogo aan de Leie*); 1996: 1553; 1997: 1308; 1998: 966 (+ 5.800 *Landschappen*); 1999: 1206; 2000: 1284; 2001: 1570; 2002: 1345; 2003: 1204; 2004: 1829; 2005: 1925; 2006: 1472.

Beschikbare documentatie: - Piet Boyens, *Monografie Gust. De Smetmuseum* (1990)
- catalogoog Gust. De Smetmuseum

Litteratuur:

Eila Reitsma, *Het huis van de kunstenaar- Herinneringen aan een leven*, Amsterdam 2001 (Amsterdam University Press), p.76-83

Gérard-Georges Lemaire, *Maisons d'artistes*, Editions du Chêne, Parijs 2004, p.48-55

Leen Borgmans, *In de schaduw van de grote musea*, Leuven 2003 (Lic.verhandeling), p.59-61

Beheer, behoud en presentatie (Gemeentelijk Museum Gust De Smet)

Het Gemeentelijk Museum Gust De Smet, sedert 13 maart 2007 beschermd monument (binnen beschermde site), is – zo blijkt ook eens te meer uit de internationale literatuur (zie boven) – een parel die niet voldoende gekoesterd kan worden.

Het voormalige woonhuis van Gust De Smet fungeert sedert 1950 als museum, krachtens de laatste wilsbeschikking van de kunstenaar. Ongeveer honderd werken (schilderijen, tekeningen) maken deel

uit van de collectie. Nu kent inzake beheer en presentatie een gebouw met een historisch gegroeide dubbelfunctie een klassieke problematiek: een woonhuis-atelier moet (althans gedeeltelijk) voldoen aan museale eisen. De volledig authentieke meubilering in de woonkamer lost dit probleem al voor het grootste deel op. Hier op de begane grond treft de bezoeker een stijkkamer uit de dertiger jaren van de 20^e eeuw aan: de inleving in het woonklimaat van de kunstenaar is perfect. Op de eerste verdieping (slaapkamer en atelier) moet het accent vooral op het museaal gebruik liggen, opdat een vijftig (onlangs gerestaureerde) werken de kunstenaar volwaardig kunnen vertegenwoordigen. De toonwanden behoeven een dringende opknopbeurt zodat de werken optimaal gepresenteerd kunnen worden; ook de belichting dient eigentijds aangepast te worden. Aan de buitenzijde vragen de twee zijwanden en de achtergevel om nieuwe houten bekleding en isolerend materiaal. Ook dubbele beglazing komt de instandhouding van dit geklasseerd gebouw ten goede. Renovatie aan de buitenzijde kan nu voor een belangrijk deel geschieden binnen een subsidieregeling van de Vlaamse Gemeenschap.

Toegangsregeling

Om diverse redenen is een aangepaste toegangsregeling te verdedigen. Met ingang van 2008 zal de toegang tot het Gemeentelijk Museum Gust De Smet in Deurle (idem: Gemeentelijk Museum Gevaert-Minne in Sint-Martens-Latem) voortaan voor eenieder **gratis** zijn. Dit op basis van de volgende argumenten:

- méér dan 60% van de huidige bezoekers heeft reeds gratis toegang
- het betreft hier een geklasseerd monument
- de gemeente handelt in de geest van Gust De Smet die het gebouw en de collectie ooit aan de gemeenschap heeft geschonken
- derving van inkomsten weegt in de verte niet op tegen de verworven goodwill

Museum als educatief instrument

Om diverse redenen (erfgoedwaarde, kunsthistorische en didactische waarde) kan het Gemeentelijk Museum Gust De Smet als doel of middel ingezet worden in het **onderwijs**. Als doel zegt het erfgoed iets over het verleden en het heden. Waar het gebouw in kwestie nog is ingericht als bijna honderd jaar geleden, kan een direct contact het historisch besef van de leerlingen aanwakkeren. Erfgoed als doel leidt zo tot een groter cultureel bewustzijn.

Erfgoed als middel kan de leerstof tastbaar en visueel maken: leerlingen gaan op zoek naar antwoorden in hun eigen culturele leefomgeving. In dit specifieke geval werkt een leerbezoek ook vakoverschrijdend. Al doende komt men bijna lijfelijk in aanraking met een brok geschiedenis die Sint-Martens-Latem als kunstenaarsdorp op de kaart zette. Historie wordt in casu kunsthistorie. En voorts kan een directe kennismaking met de woon- en werkomgeving én met de schilderijen van een groot

Latems kunstenaar de individuele muzische vorming van de leerlingen de visu en de facto in de hand werken. Wat hier geldt voor het onderwijs, geldt in gelijke mate voor andere sectoren/geledingen in de samenleving: ook voor plaatselijke **verenigingen, senioren en OCMW** moet het museum steeds een 'open huis' zijn. Voor geïnteresseerden binnen een vereniging, onder de senioren en in OCMW-kring kan een deskundige rondleiding heel veel betekenen.

Uiteraard gelden deze ideeën over een manifestere integratie van het Gemeentelijk Museum Gust De Smet in dezelfde mate voor het Gemeentelijk Museum Gevaert-Minne, dat voorlopig echter nog wacht op de definitieve restauratie en herinrichting.

geplande acties	Beoogd resultaat	actor (actoren)	timing	Middelen
renovatie interieur (1 ^e verdieping)	verhogen museale kwaliteit	gemeente (eigen beheer)	2008 (dringend)	gemeente (patrimonium)
renovatie exterieur (1 ^e verdieping)	instandhouding huidige bouw (monument)	gemeente (eigen beheer, c.q. aannemer)	2008	subsidie Vlaamse Gemeenschap; gemeente
gratis toegang Gem. musea	participatie vergroten	gemeente	2008	n.v.t.
museale educatie div. sectoren in samenleving	drempel verlagen; betrokkenheid verhogen	gemeente (Dienst cultuur)	doorlopend	n.v.t.

Gemeentelijk Museum Gevaert-Minne

Het betreft hier het voormalig woonhuis met atelier van de schilder Edgar Gevaert (1891-1965), gelegen aan de Kapitteldreef 45, op een (beschermd) domein van bijna 3 ha.

Gevaert huwt in 1916 met Marie Minne, oudste dochter van de beeldhouwer George Minne. Begin jaren twintig bouwt Gevaert zijn woning annex atelier, in een stijl die monastieke en gotische invloeden vermengt met die van de *cottage*.

In 1992 koopt de gemeente Sint-Martens-Latem het domein van 2.7 hectare. Aanpassingen en verbouwingen maken erf, huis en atelier van Gevaert tot een gemeentelijk museum. Op 7 mei 1994 heeft de officiële opening plaats. Naast werk van de eerste bewoner kan de bezoeker er thans de beelden en tekeningen van George Minne bewonderen, voorts werken van Xavier de Cock, Servaes,

Gustave van de Woestyne, Valerius De Saedeleer, Frits van den Berghe, Gustave en Leon de Smet, Permeke, Malfait e.a.

Adres: Kapitteldreef 45, 9830 Sint-Martens-Latem, 09 – 281.10.22

Openingsuren: *1 mei t/m 30 september*
 woensdag, donderdag, vrijdag, zaterdag, zon- en feestdagen: 14.00u - 18.00u
 1 oktober t/m 30 april
 woensdag, donderdag, vrijdag, zaterdag, zon- en feestdagen: 14.00u - 17.00u
 gesloten: januari

Bezoekersstatistieken: 1993: 200; 1994: 2780; 1995:1278 (+ 7.246 *Dialog*); 1996: 1167;
 1997: 1745; 1998: 966 (+ 5.800 *Landschappen*); 1999: 1065;
 2000: 900; 2001: 1059; 2002: 560; 2003: 432;
 2004 - : ***tot nader order gesloten ivm renovatie***

Beschikbare documentatie: Freya Malfait en Bob Van Hooland, *Monografie Museum Gevaert-Minne* (1994)

Behoud, beheer en presentatie (Gemeentelijk Museum Gevaert-Minne)

*Het Gemeentelijk Museum Gevaert-Minne is in de loop van 2004 gesloten, in afwachting van een grondige restauratie en herinrichting. Gelet op het feit dat het hier een subsidiedossier betreft, is enig geduld geboden (ontwerp, bestek en raming door de gemeenteraad goedgekeurd op 23 oktober 2006). Ad interim is **De geschilderde kruisweg** (1921) van Albert Servaes ondergebracht in de crypte van de raadzaal. Daar komen de veertien staties overigens buitengewoon goed tot hun recht, reden om ze ter plaatse te handhaven.*

Een heropend Museum Gevaert-Minne zal een klein, maar waardevol kunsthuis moeten zijn dat met zijn kwalitatief hoogstaande collectie op een eigen wijze de faam van de klassieke Leieschilders vertegenwoordigt. Rond de schenking van Ir. Emiel De Smet zal de grote periode van Sint-Martens-Latem als kunstenaarsdorp (1900-1930) zichtbaar gemaakt worden, aan de hand van eigen werken (o.m. uit Museum Gust. De Smet), bruiklenen van musea, galeries en particulieren, schenkingen en eventueel andere, nog te verwerven werken. Naast of in plaats van het tonen van de vaste collectie moet er ruimte zijn voor kleine wisseltentoonstellingen. Hoe dan ook moet het educatief-didactisch niveau van het gepresenteerde materiaal de bezoeker zo breed mogelijk wegwijzen in de geschiedenis van de Leiekunst.

Het gebouw en het omgevende terrein genieten sinds 1996 de Ministeriële bescherming van geklasseerd monument en dorpsite. Behoud en beheer kunnen in dit geval alleen maar deugdelijk zijn, als dit erfgoed in zijn kwalitatieve hoedanigheid wordt gerespecteerd binnen de gemeentelijke plannen van ruimtelijke ordening. Fysische componenten die hebben bijgedragen tot het geklasseerde uitzicht dienen optimaal gehandhaafd te worden en géén concurrentie te ondergaan van oneigenlijke voorzieningen. De site verdient zonder meer het behoud van haar landelijkheid, ver boven welke plannen van formele aanleg dan ook.

geplande acties	beoogd resultaat	actor (actoren)	timing	middelen
opvolging dossier renovatie en inrichting	realisatie representatief museum Leie-kunstenaars	gemeente Dienst Stedenbouw Dienst Cultuur	doorlopend	n.v.t.
stichting visiegroep inzake inrichting museum en 'aanpak' site	idem + vrijwaren eigenheid omgeving (geklasseerde site)	gemeente Dienst Cultuur + GRC	onbepaald (ca.2009)	n.v.t.
gratis toegang gem. musea	participatie vergroten	gemeente	onbepaald	n.v.t.
museale educatie van div. sectoren in samenleving	drempel verlagen; betrokkenheid verhogen	gemeente (Dienst cultuur)	onbepaald	n.v.t.

- **Museum mevr. J. Dhondt-Dhaenens - MDD (particulier initiatief)**

Na de verwerving van een ruim perceel aan de Pontstraat krijgt de industrieel Jules Dhondt (1889-1969) de kans over te gaan tot de bouw van het museum *Mevrouw Jules Dhondt-Dhaenens*, thans gelegen aan de Museumlaan 14. Op 30 november 1968 heeft de plechtige opening plaats en schenkt het echtpaar Jules Dhondt en Irma Dhaenens het museum en bijbehorende collectie aan de Vlaamse gemeenschap.

De verzameling van het museum omvat de kunsthistorisch belangrijke periode tussen 1880 en 1950. Niet alle stromingen zijn vertegenwoordigd, maar het museum kan prat gaan op grote namen, zoals die van Brusselmans, Claus, Daeye, De Saedeleer, Gustave De Smet, Leon De Smet, Ensor,

Evenepoel, Laermans, Malfait, Meunier, Minne, Permeke, Saverys, Servaes, Smits, Spilliaert, Tytgat, Van den Berghe, Van de Woestyne en Wouters. Buiten deze vaste collectie verwerft het museum thans vooral naam door wisseltonstellingen van hedendaagse kunst. Het museum, een Instelling van Openbaar Nut, is op regionaal niveau erkend.

Adres: Museumlaan 14, 9831 Deurle, 09 – 282.51.23 (fax: 09 – 281.08.53)
info@museumdd.be; www.museumdd.be

Openingsuren: dinsdag, woensdag, donderdag, vrijdag: 13.00u - 17.00u
zaterdag, zon- en feestdagen: 11.00u - 17.00u
gesloten: januari

De gemeentelijke toelage bedroeg de afgelopen zes jaar:

2001: 200.000 Bf (4.958 €)	2002: 4.900 €
2003: 4.900 €	2004: 4.900 €
2005: 900 €	2006: 2.500 €

Sedert vele jaren richt het MDD Dhondt-Dhaenens in research, netwerkvorming en programmering van tentoonstellingen zijn aandacht vooral op de hedendaagse kunst. Dat neemt niet weg dat er geregeld kleine 'punttentoonstellingen' zijn die vertrekken vanuit de werken van de vaste collectie. Het is de bedoeling om de samenwerking met het MDD te verdiepen. Binnen een duurzaam samenwerkingsverband zouden we (de gemeente én het MDD) opteren voor een Driejaarlijkse tentoonstelling beeldende kunst (analoog aan onze drie Cultuurprijzen). Het is hier een duidelijke win-winsituatie, want: op die manier beschikt de gemeente tijdelijk over een prachtige expo-infrastructuur en komt het MDD tegemoet aan de dikwijls uitgesproken wens wat vaker (een deel van) de vaste collectie aan de orde te stellen.

*Nauwere samenwerking met MDD/Museum Dhondt-Dhaenens kan een eerste stap zijn richting **Samenwerkingsverband Kunstmusea Leiestreek** (MDD Deurle, Museum van Deinze en Leiestreek Deinze, Raveelmuseum Machelen, gemeentelijke musea Sint-Martens-Latem).*

2.1.6 Samenwerkingsverbanden

a. EuroArt

Sedert 1998 maakt de gemeente Sint-Martens-Latem deel uit van **EuroArt**, de verkorte naam van de vereniging EUROPESE FEDERATIE VAN KUNSTENAARSDORPEN, gevestigd te B 3090 Overijse, Mouflonlaan 55. De vereniging stelt zich tot doel het behoud en de ontwikkeling van de artistieke

traditie van de kunstenaarsdorpen, en de verspreiding van deze gedachte. Niet alleen wordt de kennis omtrent de 'oude' kunst gewisseld, ook hedendaagse kunstenaars krijgen de gelegenheid, mits geselecteerd, aan internationale tentoonstellingen/projecten deel te nemen.

De gemeente Sint-Martens-Latem verleent haar medewerking waar mogelijk, staat bruiklenen af en moedigt actuele kunstenaars aan tot deelneming.

*De toenadering tot één of meerdere artistieke zuster gemeentes in Europa is gerealiseerd of gepland. In de vorm van wederkerigheid snijdt het mes aan twee kanten. Een uitwisseling van tentoonstellingen, van klassiek-moderne, moderne en actuele kunst, is één van de mogelijke opties. Ons doel én de wensen van de partnergemeente bepalen uiteindelijk hoe de relatie wordt ingevuld. Met het Duitse **Murnau**, de kleine gemeente bij München waar grote kunstenaars als Kandinsky, Franz Marc, Jawlensky en Gabriele Münter voor de Eerste Wereldoorlog actief waren, is een definitief 'partnership' gerealiseerd.*

De verbroedering met Murnau is officieel bekrachtigd door een unaniem besluit van de Gemeenteraad van Sint-Martens-Latem tijdens zitting op 4 september 2007. Het CBS wordt belast met de voorbereiding van initiatieven die vooral de culturele uitwisseling op het oog hebben.

geplande acties	beoogd resultaat	actor (actoren)	Timing	middelen
gesprekken met Murnau voortzetten	'partnership' van twee belangrijke kunstgemeentes	gemeente (Dienst Cultuur)	doorlopend	gemeente

b. Biertan

In april 1990 adopteerde Sint-Martens-Latem, als gevolg van de politieke ontwikkelingen in Roemenië, het dorp Transsylvaanse dorp **Biertan** (Judet Sibiu). In de jaren 1990, 1991 en 1992 vertrok er telkens een konvooi hulpgoederen uit Sint-Martens-Latem. Het actie-comité LATEM HELPT BIERTAN behoort tot de Vlaamstalige koepelorganisatie 'ADOPTIE DORPEN ROEMENIE – Coördinatie Vlaanderen'.

2.1.7 Communicatie

Informatie

De burger kan op diverse manieren op de hoogte worden gebracht van de culturele activiteiten en initiatieven in de gemeente.

Op de eerste plaats is er **Informatief**, het geïllustreerd gemeentelijk magazine dat vier maal per jaar verschijnt, buiten het extra kermisnummer in augustus. In dit blad verschijnen geregeld bijdragen over kunst en cultuur, de bibliotheek, de school, de verenigingen, sport en jeugd.

Aan het slot van ieder nummer worden in kort bestek de punten van de gemeenteraadszittingen belicht. Bovendien biedt een activiteitenkalender een overzicht van verschillende activiteiten in de komende drie maanden, zoals toneelvoorstellingen, exposities, concerten, wandeltochten, opendeurdagen, kerstmarkten, volksspelen e.d. Het betreft hier evenementen die georganiseerd worden door de plaatselijke verenigingen, buitengemeentelijke organisaties of door de gemeente zelf. Doorgaans kan een breed publiek, dus ook niet-leden, aan deze evenementen deelnemen.

Ook is er plaatselijke en/of regionale pers, in de vorm van huis-aan-huisbladen, waarin nu en dan publiciteit wordt gemaakt voor culturele initiatieven of verslag wordt uitgebracht van een of ander evenement. Verder biedt de editie van *Kerk en Leven* informatie over de activiteiten binnen de parochie. Daarnaast zijn er natuurlijk informatiever spreiders als affiches, folders, strooibriefjes e.d.

De gemeente Sint-Martens-Latem beschikt naast het kwartaalblad **Informatief** over een andere informatiedrager, de website: www.sint-martens-latem.be

Naast de algemene informatie over de gemeente Sint-Martens-Latem licht de website de bezoeker in over bestuur en diensten, musea en galeries, verenigingen (met telefoonnummers en mailadres).

De rubriek *Actueel* bevat subrubrieken als *Algemeen*, *Activiteitenkalender*, *Cultuur*, *Jeugd* en *Sport*.

Probleem hier is, dat deze rubriek niet of onvoldoende wordt geactualiseerd. Aanlevering van informatie door de verenigingen gebeurt vaak niet of niet tijdig genoeg.

In het *Gastenboek* kunnen de inwoners van de gemeente hun opmerkingen, ideeën en kritiek omtrent zaken die de gemeente aanbelangen, kwijt.

Sinds begin september 2005 kan **elke geïnteresseerde culturele actor** toegang krijgen tot de databank en er gegevens opzoeken en/of invoeren: www.cultuurdatabank.be. De **CultuurDatabank** bundelt het cultuur- en vrijetijdsaanbod in Vlaanderen (inclusief Brussel) en maakt het meteen ook vlot toegankelijk voor een breed publiek.

Sedert het voorjaar 2007 beschikt de gemeente ook over **12 afsluitbare informatieborden**, uitgevoerd in hout en glas, verspreid over het grondgebied van Sint-Martens-Latem en Deurle, die voor de verenigingen, (feest)comités, galeries en de gemeente zelf een bruikbaar middel zijn om hun diverse activiteiten kenbaar te maken. Het gebruik van deze borden is wel aan een reglement gebonden.

2.1.8 Budget en gemeentelijke ondersteuning

Gemeentelijk subsidiereglement voor culturele verenigingen

Het gemeentebestuur verleent jaarlijks subsidies aan plaatselijke erkende culturele verenigingen die een activiteit ontwikkelen in één van volgende werksoorten:

- sociaal-cultureel vormingswerk en ontwikkelingswerk met volwassenen
- kunstbeoefening met volwassenen op amateurbasis
- sportbeoefening
- jeugdwerk

In functie van hun activiteiten worden aan de betrokken vereniging via het subsidiereglement punten toegekend. De waarde wordt per werksoort bepaald. De subsidie bestaat uit een basistoelage (tot 25%) en een werkingssubsidie (tot 90%). Factoren als het ledental, openbare activiteiten in dienst van cultuurcreatie en -spreiding, deskundige begeleiding, gastoptreden, vormingswerk, kadervorming, uitgave van een tijdschrift, repetitie en werkvergadering zijn maatgevend voor het aantal punten.

(zie **bijlage 8**)

De toelagen voor de jaren 2004 tot 2006 laten – voor wat betreft de sociaal-culturele verenigingen - een vrij stabiel beeld zien. Hetzelfde geldt voor de feest- en wijkcomités in dezelfde periode.

2004

25.632 € socio-culturele verenigingen, zonder inbegrip van jeugd, sport, feest- en wijkcomités
8.490 € feest- en wijkcomités (Latem, Deurle, Hooglatem, Brakel, Vierschaar)

2005

22.578 € socio-culturele verenigingen, zonder inbegrip van jeugd, sport, feest- en wijkcomités
8.375 € feest- en wijkcomités (Latem, Deurle, Hooglatem, Brakel, Vierschaar)

2006

22.461 € socio-culturele verenigingen, zonder inbegrip van jeugd, sport, feest- en wijkcomités
8.375 € feest- en wijkcomités (Latem, Deurle, Hooglatem, Brakel, Vierschaar)

Een goed ondersteuningsbeleid combineert diverse subsidievormen met elkaar. Veel hangt af van de werkvormen en van de mogelijkheden. Subsidiëring moet in functie worden gesteld van de werkelijke

behoeften en werkt stimulerend. Met projectsubsidies kan snel, soepel en dynamisch worden ingespeeld op nieuwe en buitengewone activiteiten.

Sponsoring beperkt zich meestal tot de kleine plaatselijke zelfstandigen. Misschien kan er een bredere waaier met grotere algemene sponsors worden aangetrokken door een activiteitenpakket (eventueel gemengd) aan te bieden.

Daarnaast worden er onrechtstreeks middelen ingezet ter ondersteuning van het cultuurleven in Sint-Martens-Latem. Materiële en logistieke ondersteuning wordt steeds, binnen de grenzen van het mogelijke, geleverd.

2.2 Subjectieve data

Mogelijke werkhypotheses voor het inventariseren van subjectieve data (de consultatie van behoeften, knelpunten, zienswijzen en verwachtingen):

1. werken met enquête (uitgebreid of beknopt)
2. werken met stellingendiscussie
3. werken met bevoorrechte getuigen (mensen met bijzondere ervaring, kennis en inzicht inzake het culturele leven en het cultuurbeleid; zorgen voor een evenwichtige selectie)
4. methoden van bevraging: individueel, fora, schriftelijk

2.2.1 Enquête/vragenronde verenigingen

Teneinde de huidige situatie van de verenigingen met hun vragen, wensen en kansen in kaart te brengen is allereerst het instrument van een schriftelijke enquête gehanteerd. In december 2002 werd als bijlage in *Informatief* een vragenlijst huis aan huis bezorgd. Deze kon, ingevuld, voor 17 januari 2003 ten gemeentehuize worden teruggebracht. De respons op deze schriftelijke enquête was uitermate mager (51 inzendingen) en in géén geval representatief, de goede bedoelingen van de wel actieve respondenten ten spijt.

Om toch zoveel mogelijk (socio-)culturele verenigingen te bereiken werd het bestuur van elke vereniging binnen dit domein in juli 2005 individueel aangeschreven. Uiteindelijk werden er, om ieder de gelegenheid te geven, twee sessies gehouden, te weten op **3, 5 en 8 oktober 2005** én **14 en 15 november 2005**.

a. respons mondelinge vragenronde

In totaal namen 18 verenigingen deel aan de mondelinge gespreksronde in het gemeentehuis, namelijk: KVLV Sint-Martens-Latem, KVG, Amnesty International, Markant, Davidsfonds, Gezinsbond, Poëziekamer, Documentatie- en Archiefcentrum, 11.11.11, Fotoclub Latem'73, Latemse Koren, Bond 3^e Leeftijd Deurle, Habanera, KVLV Deurle, KNV 11 november, Andante Favore, Latems Creatief, Vrank en Vroom.

Alternatieve reacties kwamen van Ziekenzorg Latem-Deurle en Filiaal Stedelijke Academie voor Muziek, Woord en Dans, afdeling Latem, die een ingevuld enquêteformulier kwamen afgeven; de harmonie Willen is Kunnen liet weten, dat "alles naar wens verloopt". De KBG gaf te kennen voor de data in oktober géén tijd te hebben, voor een tweede kans halverwege november kwam géén reactie.

De verenigingen werden in de vragenronde (van telkens een half uur) te woord gestaan door de schepen voor cultuur, de voorzitter van de GRC, en de cultuurfunctionaris. Bijna alle deelnemende verenigingen gaven tijdens het gesprek te kennen het initiatief zéér op prijs te stellen.

b. algemene opmerking

De adviesraden en wijkcomité's buiten beschouwing gelaten kwamen ca. 40 verenigingen in aanmerking voor een vragenronde inzake het cultuurbeleidsplan: verenigingen van educatie en volksontwikkeling (4), socio-culturele verenigingen: vormingswerk, vrije tijd en ontspanning (18), verenigingen van kunstbeoefening (14), erfgoedverenigingen (2), sociale belangenverenigingen (2). De deelname van 20 verenigingen aan de vragenronde (mondeling of schriftelijk) zorgt dus voor een score van 50%. Met alle voorbehoud dat op details en ook wel in algemene zin gemaakt kan worden, kan men de resultaten van deze enquête als respresentatief voor het socio-culturele domein beschouwen.

c. accommodatie

Eerst dient opgemerkt te worden, dat 'n paar verenigingen vrijwel géén of helemaal géén gebruik maken van publieke infrastructuur. Hun activiteiten (vergadering, ontspanning e.d.) hebben dan plaats in privé-sfeer.

Gevraagd naar de thans beschikbare infrastructuur en accommodatie liet 70% van de ondervraagde verenigingen weten tevreden tot zeer tevreden te zijn, enkele opmerkingen over het ondeugdelijk sanitair en uitblijvende algemene renovatie daargelaten.

Voor ca 30 % levert de actuele infrastructuur kennelijk problemen op. Dat geldt in belangrijke mate voor podiumverenigingen als Vrank en Vroom, Andante Favore en de Latemse Koren, naast grote verenigingen als het Davidsfonds en de Gezinsbond. Te weinig capaciteit voor opslag materieel (o.a.

decorstukken) is een euvel dat nogal wringt, en blijkens de antwoorden méér nog dan (onvoldoende) bezoekerscapaciteit.

d. logistieke steun

Alle verenigingen die geregeld een beroep doen op logistieke steun van gemeentewege (13 in totaal), zijn daar in bijzondere mate tevreden over. Men heeft in het algemeen de indruk, dat de gemeente binnen haar mogelijkheden het maximale doet om alles naar wens te doen verlopen.

e. ledental

Het ledental, beter nog: handhaving van het huidige ledental is een ernstig probleem voor de meeste verenigingen. Er is géén of geringe aanwas, maar vaker nog afname van het aantal leden. Recruitering is dus een permanent probleem, respons op promotie blijft doorgaans uit. Liefst 15 verenigingen (d.i. 75% van de respondenten) kampen met dit probleem en zoeken uitbreiding. Daaronder zitten 11 verenigingen die vooral jeugdige aanwas zouden toejuichen.

f. sterke punten

Wat door de meeste verenigingen als hun sterke punt, als hun kwaliteit wordt aangevoerd, is de goede geest die er heerst, het sociale aspect en de gedrevenheid van de leden. Ook wordt de structuur van de vereniging soms aangeprezen als een kwaliteit. Daarnaast scoort de diversiteit van de activiteiten bij 'n enkele vereniging hoog.

g. knelpunten

In brede zin wordt één vitaal aspect naar voren geschoven als knelpunt, - door sommigen zelfs gezien als bedreiging voor het voortbestaan: de (reeds geciteerde) haperende recruitering, het uitblijven van aangroei en vooral van verjonging. Ongeveer 40% (8 verenigingen) heeft met dit probleem te kampen. Daarnaast constateert een kwart een verminderde motivatie en de uitblijvende respons op promotie en publiciteit.

Opvallend is dat de werking bij de helft van de verenigingen wordt gedragen door een beperkt aantal personen (1-4). En nog opvallender is, dat dit in géén enkel geval als een probleem wordt ervaren.

h. samenwerking met andere verenigingen

De samenwerking met andere (zuster)verenigingen is bij 45% (= 9 verenigingen) reeds een feit. Bij 4 verenigingen (= 20 %) bestaat er werkelijk de behoefte aan samenwerking, maar is die *de facto* niet gerealiseerd. Bij nog eens 20 % ontbreekt om uiteenlopende redenen de behoefte aan samenwerking. Veelal omdat dit onpraktisch is en/of géén meerwaarde brengt.

i. subsidiereglement

Een algemene tevredenheid heerst er rond het subsidiereglement. Alle gehoorde verenigingen ervaren de jaarlijkse steun vanwege de gemeente als toereikend. Het is een bedrag waarmee een

aantal vaste kosten kan worden gedekt. Het gratis gebruik van de gemeentelijke infrastructuur beschouwt men ook algemeen als een materiële tegemoetkoming.

j. programmering

Van de verenigingen laat 60% weten graag mee te willen werken aan een jaarlijkse cultuuragenda, bij voorkeur te raadplegen op de gemeentelijke website. Op die manier kan het programma van activiteiten op elkaar worden afgestemd en kunnen dubbelboekingen vermeden worden.

Onder de overige 40% zijn er verenigingen voor wie een strakke programmering niet nodig of niet van toepassing is. Andante Favore kent een korte termijnplanning, Amnesty International speelt in op de actualiteit, en de Poëzieskamer organiseert haar activiteiten geheel binnen eigen beheer.

k. promotie

Voor de promotie van hun activiteiten doen de meeste verenigingen een beroep op het gemeenteblad *Informatief*. Men is daar doorgaans heel tevreden over, hoewel de redactie van de tekst niet altijd conform de geleverde kopij is.

Sommige verenigingen klagen over het feit, dat ze niet opgenomen zijn in de lijst op de gemeentelijke website. Ongeveer 40% van de verenigingen (8) heeft sowieso klachten over de website, die niet compleet is en lang niet altijd actueel is. Een kort, duidelijk profiel van alle verenigingen op de website, inclusief de coördinaten van de contactpersoon, wordt als gewenst beschouwd.

l. cultuurraad

Ongeveer 60% van de verenigingen is regelmatig vertegenwoordigd op de vergaderingen van de cultuurraad. Enkele verenigingen laten verstaan géén invitatie te ontvangen, andere tonen géén interesse of achten het niet opportuun vergaderingen bij te wonen.

Gevraagd naar de rol die de GRC zou moeten spelen, antwoordt bijna iedere vereniging: bindmiddel of platform voor de gezamenlijke, vertegenwoordigde verenigingen. De cultuurraad moet overkoepelen en adviseren, informeren, coördinerend meewerken aan activiteiten en promoten.

Opvallend is dat dé kerntaak van de GRC, de beleidsadvisering, door de meeste respondenten niet wordt benoemd.

Samengevat blijkt er tevredenheid tot grote tevredenheid te bestaan over de logistieke steun, subsidiereglement en ook de accommodatie. Wat dit laatste betreft nog dit: uit het resultaat blijkt dat een veelbesproken 'polyvalente zaal' met een capaciteit van 200-300 personen zich in géén geval als een dringende noodzakelijkheid aandient. De kosten gepaard gaande met nieuwbouw zijn alleen te rechtvaardigen, indien er sprake is van een bezettingsgraad van méér dan 50%. In het onderhavige geval zal in de gemeente Sint-Martens-Latem een bezetting van amper 20% haalbaar zijn, tenzij zo'n voorziening wordt gebruikt voor oneigenlijke doeleinden als 'kleine' vergaderingen, infosessies e.d. Men ervaart als positief de sterke cohesie binnen de vereniging en ook de samenwerking met andere verenigingen. Als een probleem wordt algemeen gezien de haperende recruitering en aanwinst van nieuwe leden. Ook de gemeentelijke website vraagt volgens de respondenten de nodige aanpassing.

3. Gemotiveerde conclusies

Een kritische evaluatie van de bestaande situatie, bekend geworden door de synthese van objectieve en subjectieve data, is een wezenlijke stap in de beleidsontwikkeling. Bij de realisatie van het cultureel zelfportret van de gemeente Sint-Martens-Latem is er rekening te houden met een mix van beiden. De totale schets berust dus ook voor een klein, maar niet te verwaarlozen gedeelte op een eigen virtuele interpretatie van voorliggende waarden.

De zogenaamde SWOT-analyse is de beproefde methode om de sterke (*Strengths*) en zwakke punten (*Weaknesses*) van de huidige situatie (*van de organisatie, bestaand beleid of huidige omgeving*) in beeld te brengen, en nieuwe ontwikkelingen, met hun kansen (*Opportunities*) en bedreigingen (*Threats*) in te schatten.

Er dringen zich twee mogelijkheden om de SWOT-analyse te hanteren en tot een gepaste conclusie te komen inzake het cultuurbeeld van de gemeente Sint-Martens-Latem.

1. men kan kiezen voor de opdeling in diverse groepen om een SWOT te realiseren op verschillende niveaus, bv. per functie van cultuurbeleid:
 - cultuurcreatie (productie)
 - cultuurpresentatie (spreiding)
 - zorg voor cultureel erfgoed (bewaren en ontsluiten)
 - verhogen culturele competentie
 - gemeenschapsvorming
 - organisatorische invulling cultuurbeleid

2. men kan ook kiezen voor een SWOT-analyse over het *totale* cultuurveld

Om diverse redenen (geïntegreerdheid binnen het cultureel weefsel, kleinschaligheid, raaklijnen tussen diverse sectoren) is het aangewezen om te kiezen voor een SWOT-analyse over het gehele gemeentelijke cultuurdomein.

Sterkten

1. verenigingsleven	<ul style="list-style-type: none">- het aantal verenigingen in de gemeente is vrij groot, het aanbod nogal gevarieerd en van behoorlijke kwaliteit; de diversiteit wordt doorgaans als een kracht gezien
----------------------------	--

2. cultureel erfgoed

- de organisatie van de verhuur (infrastructuur) en van de logistiek verloopt goed; huurprijzen en reglementen worden doorgaans gemakkelijk aanvaard
- tevredenheid over beschikbare infrastructuur; sterk vermogen om zich aan te passen
- veelvuldig gebruik van de verschillende infrastructuren
- de communicatie met het publiek verloopt naar behoren, via de vaste rubrieken *Kunst en Cultuur* en *Verenigingen* van het gemeenteblad *Informatief*; ook de website wordt wel bezocht voor culturele doeleinden.
- de coherentie tussen de burgers (verenigingsgebonden of niet) wordt bevorderd door culturele evenementen als Open Dorpdagen, 11-juli viering, Open Atelierweekends, Wijkfeesten, Kerstmarkt e.d.
- het sociale aspect en de gedrevenheid van de leden: er is duidelijk sprake van een goede geest
- een gereguleerde vaste subsidie (puntensysteem) ondersteunt de continuïteit van de werking; projectsubsidie is mogelijk als prikkel tot vernieuwingsprocessen continueert algemene tevredenheid rond het subsidiereglement
- samenwerking en/of bereidheid tot samenwerking met andere verenigingen.
(Driejaarlijks Cultuurfestival GRC)
- de gemeente heeft een rijke kunst- en cultuurhistorische geschiedenis; waardevol (cultuur)historisch erfgoed

3. cultuurparticipatie

activiteitenkalender en onderlinge afstemming jaarplanningen

- cultuur- en vrijetijdsaanbod toegankelijk te maken voor een breed publiek via www.cultuurdatabank.be
- **'Wijzer in het verenigingsleven'**: een nuttig vademecum met adressen en andere gegevens over het verenigingsleven in de gemeente, als brochure en/of als item op de website
- optimaliseren van samenwerking/overleg met verenigingen, onderwijs en OCMW omtrent muzische vorming; inzet van gemeentelijk patrimonium, literaire avonden, tentoonstellingen e.d. als 'didactische' instrumenten
- inventarisatie van het cultuurhistorisch erfgoed > promotie, klassering en educatieve initiatieven voor patrimoniaaal erfgoed leiden tot verhoogde sensibiliteit
- de drie Driejaarlijkse cultuurprijzen (Karel van de Woestijneprijs, Barbaixprijs, Lieven Duvoselprijs) verhogen in sterke mate het cultureel vormingsaanbod
- heropening gerenoveerd Museum Gevaert-Minne: klein, maar representatief museum (in idyllisch kader), met werken van hoogstaande kwaliteit; wisselende tentoonstellingen en beeldenexpo in park (i.s.m. MDD Dhondt-Dhaenens)
- een nieuwe of uitgebreide bibliotheek biedt nieuwe kansen en nog betere service; ook het Documentatie- en

4. Visie op cultuur en cultuurbeleid

Het gemeentebestuur van Sint-Martens-Latem streeft ernaar een cultuurbeleid te voeren dat tegelijk kwalitatief en integraal is. Dat wil zeggen: er moet voldoende aandacht zijn voor de verschillende cultuurbeleiddomeinen, er moet samenhang in het gevoerde beleid zijn en er moet op basis van deskundigheid geopereerd worden.

Cultuur wordt gezien als het geheel van collectieve opvattingen die vorm geven aan het persoonlijk en het maatschappelijke leven, alsmede de voorwerpen (cultuurgoederen) die er de typische uitdrukking van zijn. Cultuur is de levensstijl van een samenleving, in het verleden, nu en in de toekomst. Cultuur is een dynamisch, steeds veranderend fenomeen van acties en interacties waarmee individu én maatschappij hun eigen identiteit proberen vorm te geven en te beleven.

Gegeven de algemeen aanvaarde betekenis van 'cultuur' dient het beleid zich bijzonder op de drie zones te richten die het beleidsdomein cultuur gevormd hebben en nog vormen:

- erfgoed
- socio-culturele leven (verenigingen)
- kunsten

De visie richt zich op deze drie kerntaken en schetst de gewenste situatie van het lokale cultuurleven, het culturele klimaat en het cultuurbeleid in de gemeente aan het einde van de planningsperiode. Het is zaak om vanuit de analyse van de situatie krachtige besluiten te trekken en die, gekleurd door de visie, vertalen in strategische doelstellingen.

Erfgoed:

De samenleving verandert snel. De ruimtelijke veranderingen hangen samen met al even dynamische maatschappelijke veranderingen. Iedere generatie bouwt voort op overgeleverde historische lagen. Het resultaat is een tastbare erfenis van landschappen, gebouwen, wegen en waterwegen. In een snel veranderende leefomgeving vormen historische structuren, monumenten en nieuwe architectuur ankerpunten die houvast kunnen bieden. Het besef groeit dat ruimtelijke en/of beperkte ingrepen een culturele opgave zijn. Om die reden dient het beleid gericht te zijn op een sterkere positie van cultuurhistorie bij de ruimtelijke inrichting van de gemeente. Het geïntegreerd behoud van de historische cultuurwaarden werpt bovendien een dam op tegen de vervreemding waartoe verdere, bruuske aantasting van onze vertrouwde omgeving leidt.

Het verlies aan erfgoedwaarden in het landschap gaat meestal ongemerkt over in de problematiek van de stedelijke ontwikkeling. Zo'n versnippering heeft gevolgen voor de mens, o.a. het verlies aan beeldwaarde en omgevingsperceptie, naast het verlies aan cultuurhistorisch erfgoed en archeologisch patrimonium.

Ruimtelijke ordening én minimaal verlies van erfgoed is de gouden formule die ieders aanbeveling verdient, maar vaak ook moeilijk en delicaat te hanteren is. De open ruimte inrichten gaat sowieso gepaard met verlies aan erfgoed. Ook nuttige, noodzakelijke ingrepen in de fysieke verschijningsvorm

van de gemeente, om verkeerstechnische, bouwkundige of planologische redenen, tasten de eigenheid aan. Een kundige en vooral een met veel stijl uitgevoerde integratie is daar een gepast antwoord op, hoewel in vele gevallen een verlies niet te vermijden is. Dit is een verantwoordelijkheid die men bij de ruimtelijke ordening mee moet opnemen en waarbij men dus ook naar oplossingen moet streven. Enkel een deskundig en alert beheer, beschermingen en erfgoedlandschappen beperken de schade tot een minimum en bieden een zekere garantie van behoud. De gemeente maakt het tot haar plicht om zich terzake desgewenst maximaal te laten adviseren.

Het historisch patrimonium (*roerend*: kunstwerken, archieven, archeologica; *onroerend*: monumenten, musea, gebouwen, typische landschapssites, natuurmonumenten) blijft vragen om een deugdelijke exploitatie, behoud, beheer en presentatie. De verwevenheid met het verleden geeft aan een gemeente als Sint-Martens-Latem een aanzienlijke meerwaarde: die band met wat ooit geweest is, moet ook in het beleid gekoesterd worden, juist én vooral in tijden waarin een groeiende onverschilligheid terzake te bespeuren valt. We zijn slechts passanten in de tijd, en hebben om die reden ook en vooral verplichtingen tegenover komende generaties.

Monumenten kunnen niet los gezien worden van hun omgeving: dus monumenten- of erfgoedbeleid is méér dan bescherming van afzonderlijke elementen. Om die reden verdient het aanbeveling om op bepaalde, aan te duiden sites in de gemeente van een objectgerichte 'bescherming' over te gaan naar een bescherming in de bredere context van het bestemmingsplan. Trouwens, los van een eventuele klassering/bescherming zijn inrichting, beeldkwaliteit, materiaalkeuze en onderhoud van vitaal belang voor de kwaliteit en de identiteit van de publieke ruimte. Het is zaak om deze problematiek keer op keer vanuit een onafhankelijke invalshoek te benaderen, aangezien het geheel én de cumulatie van de details zo'n cruciale rol spelen in de beeldvorming.

Binnen de opdracht die Sint-Martens-Latem als het ware van de geschiedenis heeft meegekregen, valt de taak om behoedzaam met het verleden om te gaan. Dat geldt overigens niet alleen het onroerend erfgoed, maar ook roerende objecten (kunstwerken, archeologica, archivalia) en immaterieel erfgoed (volkscultuur).

Daarbij is het uitermate belangrijk, dat de gemeente zelf in haar geplande activiteiten, in haar eigen bewustwording en engagement ten aanzien van kunst en cultuur én in haar attitude jegens het gemeentelijk cultuurhistorisch verleden telkens opnieuw het goede voorbeeld geeft.

Verenigingen

In de meest brede betekenis van het woord slaat cultuur op de manier waarop we omgaan met onszelf, onze medemens en onze omgeving. Het gaat dus over de wijze waarop we zin geven aan ons leven en onze habitat. Aangezien de (lokale) samenleving in haar geheel betrokken is in de kwestie, kan er nooit sprake zijn van niveaus of van een "standaardcultuur". Cultuur is als het ware een kneedbaar begrip dat - onder invloed van de actoren (maatschappij én individu) - steeds aan een proces van veranderingen onderhevig is.

Grofweg kan men spreken van cultuurmakers en cultuurgebruikers, hoewel de laatste – de consumenten dus – in hun gebruik feitelijk ook bezig zijn met het ‘maken’ van cultuur. Binnen het verenigingsleven komt die wisselende verhouding tot cultuur het meest pregnant naar voren. Verenigingen zijn en blijven dus een belangrijke schakel voor cultuurbeleving binnen de gemeente. De gevarieerdheid van en de nauwe verwantschap tussen diverse verenigingen dragen bij tot een grote cultuurrijkdom.

De gemeente Sint-Martens-Latem biedt over de twee deelgemeentes plaats aan een aantal ‘zusterverenigingen’. Zo’n opdeling van ‘eenzelfde’ vereniging per deelgemeente is niet verkeerd, mits de werking daaronder niet heeft te lijden. De grote diversiteit aan verenigingen, vaak buurtgebonden, zorgt voor levendigheid én voor betrokkenheid. Een administratieve of zelfs concrete fusie kan een verarming van specifieke verenigingen betekenen of leiden tot een daling van het aantal leden. Dat alles neemt niet weg, dat openheid ten opzichte van elkaar voorop dient te staan. Samenwerking kan grenzen overbruggen, terwijl de eigen identiteit behouden kan blijven. In het algemeen geldt trouwens dat het basisargument om samenwerking te promoten netwerkvorming is, waarbij raakpunten tussen verenigingen het startpunt vormen voor ontmoeting tussen mensen. De gemeente, maar ook de verenigingen zelf, kunnen voorstellen tot samenwerking doen, maar nooit geforceerd, veel meer op een natuurlijke manier. We dienen immers niet uit het oog te verliezen, dat veel verenigingen een eigen individueel bestaan leiden en zo’n bestaan ook verkiezen.

Verenigingen spelen een belangrijke rol bij de uitbouw van een democratische gemeenschap, zo hoort men steeds uit vakkringen van het maatschappelijk veld. Begrippen als ‘sociaal kapitaal’ en ‘sociaal weefsel’ zijn niet van de lucht. Wat meer realiteitszin is vaak geboden. De toestand van onderlinge solidariteit, van belangeloze steun van collega-verenigingen en van een sterk socialiserend vermogen wordt zelden bereikt. Men wil zich juist als eigen organisatie profileren en zoekt niet in de eerste plaats het contact met andere verenigingen. Ook zo’n houding maakt nu eenmaal deel uit van het culturele landschap. Dat houdt overigens staande, dat het nuttig is om de samenwerking te zoeken, elkaars identiteit en werking te leren kennen en de activiteiten (gedeeltelijk) te integreren. Samenwerking kan een meerwaarde betekenen, en kennis van elkaars profiel kan bijdragen tot gemeenschapsvorming. Wat zich wel opdringt, is een betere communicatie tussen de verenigingen waar het gaat om de planning van activiteiten. Vanwege het gemeenschappelijk gebruik van infrastructuur en ook om de publieke interesse niet te zeer te versnipperen zou een betere afstemming van de diverse activiteiten op haar plaats zijn. De gemeente moet hier als coördinator optreden en jaarlijks met hulp van de verenigingen een cultuuragenda opstellen, zowel in schriftelijke vorm (ter inzage aan de balie) als op de gemeentelijke website. Van buiten de gemeente komt meermaals de vraag naar de gemeentelijke cultuuragenda, zowel buiten als binnen verenigingsverband. Te vaak blijft het antwoord achterwege, aangezien de centrale registratie te weinig benut wordt.

Het heeft weinig zin om aan een lokaal bestuur uniforme opdrachten inzake het verenigingsleven toe te wijzen. Maatwerk is geboden! Het is voor het gemeentebestuur van belang te streven naar een **voorwaardenscheppend beleid** dat de verenigingen – binnen de mate van het mogelijke - maximale

kansen biedt. Aan het begin van een goede structurele relatie, in dit geval tussen het lokale bestuur en het verenigingsleven, staat de *wederzijdse erkenning*. Die kan zich uiten in de gemeenschappelijke organisatie van feesten en jaarlijkse evenementen, in het meedenken over het cultuurbeleid en de doelstellingen hiervan, ook in het gezamenlijk beheer van publieke infrastructuur.

Binnen het gemeentelijk cultuurbeleid is het op de eerste plaats gewenst de werkingsvrijheid van het culturele veld (verenigingen en individuen) te garanderen. Om zo'n voorwaardenscheppend beleid optimale kansen te bieden stelt het bestuur zich een aantal opdrachten:

- open en ononderbroken dialoog en overleg (bij voorkeur via de cultuurraad)
- continu inventariseren van vragen, noden en behoeften (< netwerkvorming)
- informeren en communiceren, vooral inzake lokale regelgeving en subsidiëring
- infrastructurele ondersteuning; afspraken over gebruik of verhuur (reglement)
- materiële dienstverlening/logistieke ondersteuning (reglement)
- financiële ondersteuning (structurele subsidie via puntensysteem – projectsubsidie)

Het bestuur kan zich uiteraard beperken tot voorwaardenscheppend gedrag. Toch is het altijd zinvol om supplementair een **stimuleringsbeleid** te voeren. Er moet een klimaat ontstaan waarin de creativiteit wordt aangewakkerd en verenigingen zich kunnen ontplooien. Dat kan en mag ook spontaan – zonder de overheid – gebeuren, maar dat belet niet dat het lokaal bestuur impulsen kan afgeven:

- opzetten en ondersteunen van samenwerkingsverbanden (lokaal en/of intergemeentelijk): Open Dorpdagen, Kerstmarkt, Open Atelierweekends, Driejaarlijks Cultuurfestival, opluistering gemeentelijke evenementen, tentoonstellingen
- begeleiding en advies geven (waar nodig of gevraagd): timing en planning van activiteiten, subsidiërende overheden
- dwarsverbanden maken (tussen: bibliotheek, musea, (kunst)onderwijs, jeugdwerk, professionele kunstensector, vrijetijdssector)
- ontwikkelen van een aanvullend aanbod en aanzet geven tot dynamiek en vernieuwing

Ten aanzien van de verhouding lokaal bestuur – verenigingsleven past tenslotte nogmaals de bemerking dat een verregaande inbreng van het gemeentebestuur niet gewenst is. Het past ook in de ontwikkeling van een vereniging dat het zelfwerkend vermogen zich meer en meer zal ontplooien en de autonomie verhoogt. Om die reden kan het gemeentebestuur niet in de plaats treden van verenigingen en hun initiatieven. Het verenigingsleven ligt mede aan de basis van de democratie en is eveneens een leerschool waar men initiatief en beslissingen neemt, inspraak krijgt en neemt. Deze waarden worden uitgehold bij een (te) dominant optreden van de overheid. Een gemeente is hier eerder coördinator dan organisator. Wanneer zij door haar beleid en planning de werking van de verenigingen in een bepaalde richting stuurt of gelijkvormigheid nastreeft, doet zij vrije initiatieven en het verenigingsleven verbrokkelen.

Kunsten:

Het is aangewezen, dat Sint-Martens-Latem zich blijft presenteren als kunstgemeente. Prioriteiten zullen in de toekomst wat meer in die richting gaan. Initiatieven moeten worden genomen om het huidige roerende kunstpatrimonium deugdelijk in stand te houden en adequaat én met stijl te presenteren. Verwerving (via aankoop, bruikleen, schenking) van lacunes in de collectie moet op het programma blijven. Het is noodzakelijk dat de museale infrastructuur spoedig aan de eisen van kwaliteit, educatie en bezoekerscomfort wordt aangepast.

Het tentoonstellingsbeleid vraagt om continuering, mogelijk inclusief een Driejaarlijkse (rond de klassieke periode) in samenwerking met het MDD Dhondt-Dhaenens. Waar dit museum welwillend staat tegenover een nauwere band met de gemeente, zou die museale infrastructuur benut kunnen worden, samen met een (uitgebreid) Museum Gevaert-Minne en het omliggend park.

Naast de aandacht voor het verleden mag de hedendaagse kunst niet vergeten worden. Er zijn instrumenten die daarop inspelen. De driejaarlijkse cultuurprijzen (Karel van de Woestijneprijs voor poëzie, Barbaixprijs voor fotografie, Lieven Duvoselprijs voor muziek) zijn daarvan een goed voorbeeld. Ook het inrichten van een Twee- of Driejaarlijkse, van grafiek bijvoorbeeld of van sculptuur is een optie. Die evenementen zouden kunnen uitgroeien tot een instituut, tot een referentie die zowel nationaal als internationaal wordt gewaardeerd, omwille van niveau én organisatie. De deelname moet open zijn, voor eenieder binnen en buiten de landsgrenzen.

5. Algemene en concrete doelstellingen

Algemene doelstellingen

Een cultuurbeleidsplan bepaalt algemene doelstellingen voor een volgende beleidsperiode en maakt daarbij keuzes en stelt prioriteiten. De doelstellingen moeten zich baseren op de grondige analyse van de huidige situatieschets, waarbij zowel de maatschappelijke context van de gemeente als het culturele veld en het cultuurbeleid in kaart worden gebracht. Hoe dan ook is het belangrijk de 'wezenskenmerken' van de gemeente te traceren die direct of indirect een impact hebben op het cultuurbeleid. Voor sommige gemeenten is dit laatste minder uitgesproken, Sint-Martens-Latem echter bezit algemeen bekende en meer specifieke wezenskenmerken die de gemeente maken tot wat ze is: een landelijke gemeente met een bijzonder cultuurhistorisch verleden, nationaal en internationaal gewaardeerd, een gemeente met een rijk gevarieerde geografie van hoge landschappelijke waarde, een gemeente die voor het toerisme één van de grote *topics* van het land is, een gemeente ook die qua bevolkingssamenstelling een groeiende tweedeling laat zien, een gemeente die nog altijd (zij het in afnemende mate) te maken heeft met spanning tussen de twee deelgemeenten.

In een groeiend contact met cultuur kan men, zowel bij de individuele consument als bij de sturende overheid, diverse momenten onderscheiden die – idealiter - een stijgende betrokkenheid laten zien. Men zou, met enig voorbehoud hier en daar, een rode draad kunnen spannen tussen de volgende fasen: **cultuurcompetentie – cultuurspreiding – cultuurparticipatie – samenwerking - gemeenschapsvorming – cultuurcreatie – cultuurbewaring.**

Het zijn deze momenten die ten allen tijde de speerpunten van het gemeentelijk cultuurbeleid moeten zijn. Ook zogenaamd zwakkere en moeilijk te bereiken bevolkingsgroepen moeten kansen én prikkels krijgen om te participeren aan cultuur. Zo moet er een klimaat ontstaan waarin individuen en verenigingen hun ideeën kunnen verwezenlijken, hun horizon verbreden, de samenwerking zoeken, hun ontspanning beleven, cultuur produceren en zorg dragen voor cultuurhistorisch erfgoed.

Het verenigingsleven is één van de bindende instrumenten, als het gaat om cultuurspreiding en gemeenschapsvorming. Maar ook een breed gedragen voeling met en een navenante beleving van het cultuur- en kunsthistorisch aanbod van het kunstenaarsdorp Sint-Martens-Latem kunnen bij uitstek een samenbindend effect hebben. Het gemeenschappelijk delen van een roemrijk verleden prikkelt immers óók de zin voor saamhorigheid.

Cultuurcompetentie

Cultuurcompetentie is het totaal aan kennis, vaardigheden en attitudes die ervoor zorgen dat mensen cultuur leren kennen, beter begrijpen, ervan kunnen genieten en er ook daadwerkelijk aan participeren.

Uit breed algemeen onderzoek blijkt dat de reden waarom mensen wel of niet cultuur ‘consumeren’, de interesse voor cultuur is. Randvoorwaarden zoals kostprijs, informatie, bereikbaarheid en voldoende infrastructuur zijn – zo blijkt - van veel minder belang.

Het is zaak om mensen en vooral jongeren op een goede manier kennis te laten maken met diverse aspecten van kunst en cultuur. Hier kunnen het onderwijs en het verenigingsleven een belangrijke rol als intermediair spelen, waar de gemeente vervolgens op inspeelt.

Algemene en concrete doelstellingen	Beleidsinstrumenten
Burgers verwerven meer kennis over cultuur, leren vaardigheden om culturele taal te begrijpen en te genieten	
Kinderen/jongeren maken tijdens hun leerproces op een goede manier kennis met cultuur in al haar vormen en variëteiten	Via goede promotie en ondersteuning stimuleren van initiatieven inzake educatie. Aangepast cultuurprogramma voor scholen.

Kinderen/jongeren en volwassenen maken actief kennis met cultuur en ontwikkelen vaardigheden en attitudes om beter actief cultuur te beleven en uit te oefenen	Projectsubsiëring voor cultuurprojecten waarin kinderen/jongeren actief cultuur kunnen proeven of maken. Samenwerking met bibliotheek en onderwijs
--	---

Cultuurspreiding

Cultuurspreiding is het aanbieden van alle mogelijke cultuuruitingen, verspreid over het grondgebied van de gemeente en toegankelijk en betaalbaar voor iedereen. Duidelijk is dat cultuurspreiding nauw aansluit bij de doelstelling cultuurparticipatie. Cultuurspreiding vertrekt vanuit de organisator, cultuurparticipatie wordt ingevuld door de deelnemer.

Algemene en concrete doelstellingen	Beleidsinstrumenten
Alle burgers kunnen genieten van een ruim, gevarieerd en betaalbaar cultuuraanbod dat is afgestemd op hun behoeften en op de maat van de gemeente	
Burgers kunnen in goede omstandigheden genieten van cultuuractiviteiten, aangeboden door verenigingen en organisaties (feestcomités), door de lokale overheid en haar instellingen	Goede en bruikbare gemeentelijke infrastructuur en infrastructuur in handen van verenigingen die voldoende technisch is uitgerust en/of tijdig gemoderniseerd wordt
Burgers proeven van diverse cultuurvormen en worden ook in contact gebracht met cultuur van (inter)nationaal niveau	Promotie van (internationaal) cultuuraanbod via Informatief, website van de gemeente, bibliotheek, media
Meer burgers moeten kunnen genieten van interessante regionale en Vlaamse initiatieven die een meerwaarde vormen van het cultuuraanbod	Inspelen op regionale of Vlaamse acties: actualiteit volgen; reageren op promotie en promotie via eigen kanalen verder verdelen
In de toekomst zouden de bestaande ruimten in openlucht voor kwalitatieve cultuurevenementen gebruikt kunnen worden	Ondersteunen openluchtmanifestaties: openbare domeinen (Gevaert-Minne, boomgaard Gemeentehuis, Domein De Spoelberch) ter beschikking stellen
Jongeren vinden beter hun gading in het cultuuraanbod	Podiumkansen voor 'jong talent'; nauwe(re) samenwerking met jeugdraad en het Jeugdhuis

Cultuurparticipatie

Cultuurparticipatie staat voor de actieve en passieve deelname van alle burgers aan cultuur in de meest brede zin van het woord. Bovendien houdt het begrip 'cultuurparticipatie' in: de deelname van zoveel mogelijk burgers aan het cultuurdebat.

Algemene en concrete doelstellingen	Beleidsinstrumenten
Méer inwoners uit de gemeente participeren aan cultuur	
Informatie: een zo breed mogelijke laag van de bevolking is op de hoogte van culturele activiteiten	<ol style="list-style-type: none">1. het gemeenteblad Informatief is geschikt als informatiedrager; misschien kan het blad nog gebruiksvriendelijker worden gemaakt; één extra nummer is ook een optie.2. de internetaansluiting met het nieuwe mailadres cultuur.onthaal@sint-martens-latem.be kan de informatie verbeteren.3. de gemeentelijke website www.sint-martens-latem.be verdient de nodige aanpassing en actualisering; lijst van verenigingen (cultuur, sport, muziek, overige hobby) met kort omschrijving en contactadres(sen); ook de cultuuragenda (<u>activiteitenkalender</u>) staat hoog op het verlanglijstje van de verenigingen.4. een <u>brochure</u> met alle nodige informatie over de verenigingen (kort profiel) voor elke nieuwe inwoner of andere geïnteresseerde.5. de gemeente beschikt over een plaats (de inkomhal) waar culturele activiteiten en projecten, binnen én buiten de gemeente, kenbaar worden gemaakt.
Toegankelijkheid: culturele activiteiten en projecten zijn toegankelijk voor zoveel mogelijk inwoners	<ol style="list-style-type: none">1. het gemeentebestuur stimuleert i.s.m. OCMW sociaal achtergestelde groepen tot deelname aan het culturele leven in de gemeente

	<ol style="list-style-type: none"> 2. de gemeente ondersteunt vernieuwende initiatieven binnen het OCMW, op basis van het KB van april 2003 om de culturele (en sportieve) participatie van OCMW-kliënten te bevorderen; cultuur doorbreekt het isolement 3. andersvalide personen hebben/krijgen de mogelijkheid om aan culturele activiteiten deel te nemen; er moet tenminste één locatie zijn waar ze kunnen vergaderen 4. de cultuurdienst zorgt voor begeleiding en advisering inzake planning, subsidies, doelgroepen, externe contacten (media)
<p>Jeugd: jongeren participeren zowel actief als passief aan het cultuurleven in onze gemeente; de gemeente wil nagaan waarom de jongeren zo weinig/onvoldoende participeren aan het culturele aanbod</p>	<p>de gemeente steunt initiatieven die de participatie van jongeren bevorderen zoals ateliers, muziekavonden, workshops en projecten.</p>
<p>Bibliotheek: de inwoners van de gemeente krijgen de kans om aan cultuur te participeren</p> <p>de inwoner van de gemeente ervaart de bib als een openbare ontmoetingsplaats</p>	<p>de inwoners worden in voldoende mate geïnformeerd over het culturele aanbod in de gemeente en van de bibliotheek</p> <p>de verschillende doelgroepen participeren aan het culturele aanbod van de bibliotheek</p> <p>de burgers krijgen de kans gebruik te maken van het bibliotheekaanbod in een adequate, doelmatige infrastructuur en op klantvriendelijke uren; de geplande multifunctionele nieuwbouw met inbegrip van Documentatie- en Archiefcentrum verhoogt de participatie van de burgers en versterkt het sociale weefsel</p>

<p>alle burgers hebben gelijke toegang tot dezelfde informatie, ongeacht hun woonplaats</p>	<p>de bibliotheek garandeert een democratische, laagdrempelige toegang tot informatie en kennis</p>
<p>de burgers van de gemeente krijgen de kans om het culturele erfgoed van hun gemeente en streek te leren kennen</p>	<p>de bibliotheek biedt de burgers van haar gemeente de nodige nieuwe media aan</p> <p>de bibliotheek biedt toegang tot de collectie van het Documentatie- en Archiefcentrum</p>

Samenwerking

Onder samenwerking verstaan we algemeen gesproken de gedeelde last en verantwoordelijkheid die de culturele actoren (individuen, verenigingen, organisaties, overheid) aan de dag leggen bij het coöperatief opzetten van initiatieven en activiteiten. Afstemming en coördinatie zijn hier uiteraard ier onvermijdelijk.

Algemene en concrete doelstellingen	Beleidsinstrumenten
<p>De culturele actoren (individuen, verenigingen en organisaties) kennen een bloeiende, stimulerende en actieve samenwerking</p>	
<p>Er is een goede samenwerking tussen de actoren en de gemeente</p>	<p>1. <u>infrastructuur</u> door het ter beschikking stellen van het gemeentelijk cultureel patrimonium wordt het cultuurleven ondersteund;</p> <ul style="list-style-type: none"> - verenigingen en individuen uit de gemeente beschikken over de mogelijkheid om gratis infrastructuur te gebruiken voor vergaderingen, bijeenkomsten, tentoonstellingen - reservatie door verenigingen/individuen van buiten de gemeente is onderworpen aan een financieel reglement met aanvaardbare prijzen - verenigingen delen samen met de

	<p>gemeente de verantwoordelijkheid over de infrastructuur</p> <p>2. <u>materieel</u> culturele activiteiten worden materieel en financieel ondersteund</p> <ul style="list-style-type: none"> - uitbouw van de gemeentelijke logistieke steun (naast die van de Provinciale Uitleendienst) <p>3. <u>professioneel</u> culturele initiatieven worden ondersteund door professionele dienstverlening.</p> <ul style="list-style-type: none"> - waar nodig ter beschikking stellen van administratief en technisch personeel - advies bij programmeren en organiseren door verenigingen - de cultuurdienst staat steeds open voor vragen en adviezen <p>4. <u>promotioneel</u> de gemeente biedt verschillende communicatiekanalen aan:</p> <ul style="list-style-type: none"> - de gemeentelijke website: verenigingen krijgen de mogelijkheid om zelf gratis informatie te plaatsen - infozuilen/aanplakborden; er is een gemeentelijk reglement terzake - er wordt een vademecum uitgegeven en/of is digitaal ter beschikking met informatie over de verenigingen, de gemeentelijke diensten en hun dienstverlening - er wordt een bestand opgemaakt van contactpersonen uit de media, door eenieder te raadplegen
--	--

<p>Er is een goede samenwerking tussen de verenigingen onderling; de gemeente bevordert waar nodig het samenwerkingsverband tussen deelgemeentegebonden activiteiten.</p>	<ol style="list-style-type: none"> 1. de gemeente stimuleert de contacten tussen de diverse culturele actoren <ul style="list-style-type: none"> - optimaliseren van communicatie tussen de verschillende adviesraden 2. de gemeente coördineert en stimuleert initiatieven waarbij culturele actoren (verenigingen of individuen) samenwerken <ul style="list-style-type: none"> - initiatieven als Open Dorpdagen, Open Atelierweekends, Kerstmarkt e.d. worden voortgezet of kunnen door nieuwe worden vervangen
<p>De gemeente zal ook inspanningen leveren om de niet-verenigingsgebonden inwoners cultureel te betrekken bij plaatselijke initiatieven</p>	<ol style="list-style-type: none"> 1. de gemeente neemt laagdrempelige initiatieven die het sociaal weefsel versterken 2. de gemeente stimuleert verenigingen om af en toe hun activiteiten open te stellen voor niet-leden (Open Huis?)

Gemeenschapsvorming

Onder gemeenschapsvorming wordt verstaan alle activiteiten die de kwaliteit en de samenhang van de lokale gemeenschap versterken: zowel de activiteiten die georganiseerd worden door gemeente of verenigingsleven als de minder formele initiatieven waar burgers elkaar ontmoeten, zoals kermissen, buurtfeesten e.d. Waar samenwerking de aanzet geeft, is gemeenschapsvorming eerder het resultaat van de gedeelde interesses en activiteiten. Dat is de reden waarom hier de doelstellingen en de beleidsinstrumenten nauw bij elkaar aansluiten en/of elkaar soms overlappen.

Algemene en concrete doelstellingen	Beleidsinstrumenten
<p>De kwaliteit en samenhang van de lokale gemeenschap wordt versterkt</p>	
<p>Het verenigingsleven bloeit en kan zich verder in</p>	<p>Financiële ondersteuning: subsidiereglement,</p>

<p>al zijn vormen en aspecten ontwikkelen: bekendheid, publieksbereik en kwaliteit</p>	<p>subsidies op naam, subsidies jubilerende verenigingen, projectsubsiëring</p>
<p>Diverse evenementen en activiteiten van minder formele aard (buurtfeest, kermis, dorpsfeest) kunnen plaatsvinden en rekenen op ondersteuning</p>	<p>Materiële en logistieke ondersteuning: hulp technische dienst, ter beschikking stellen van infrastructuur en openbaar domein</p>
<p>Burgers kunnen elkaar in de culturele infrastructuur en in de rand van het cultuuraanbod ontmoeten</p>	<p>Promotionele ondersteuning: infoblad, website, infoborden, contacten met media</p>
	<p>Morele ondersteuning: vrijwilligers die het gevoel hebben dat hun werk gewaardeerd wordt, blijven beter gemotiveerd</p>
	<p>Projecten met derden opzetten: buurtcomités, OCMW e.d.</p>
	<p>Bereidheid om bepaalde overlast van evenementen te accepteren en hiervoor goede afspraken en begeleiding te voorzien</p>
	<p>Jaarlijkse organisatie van het feest voor 50-, 65- en 80-jarigen, met een cultureel aspect</p>

Cultuurcreatie

Cultuurcreatie houdt in dat er creaties van cultureel gehalte tot stand komen. Het gaat dus om producties, kunstwerken, podiumkunst, ideeën of originele denkbelden. Deze functie wordt ingevuld door (amateur)kunstenaars van de meest uiteenlopende disciplines. Een amateurkunstenaar is iemand die op niet-beroepsmatige basis één of meerdere kunst disciplines beoefent. Volgens het amateurkunstendecreet (1 januari 2001 geldt dit voor theater, dans, instrumentale muziek, vocale muziek, popmuziek, volksmuziek, beeldcultuur (foto, film), beeldende kunst en letteren. Kunstcreatie en werken met het oog op toonmomenten zijn van cruciaal belang voor amateurkunstenaars. Het accent ligt hoe dan ook op het zelf beoefenen van een kunstvorm (www.amateurkunsten.be). Duidelijk is dat het hier niet enkel gaat om individuele kunstenaars, maar dat ook het vormingswerk en diverse socio-culturele verenigingen een cultuurscheppende rol vervullen.

Algemene en concrete doelstellingen	Beleidsinstrumenten
Mensen die in de gemeente creatief en actief met kunst en cultuur bezig zijn, worden gesteund en gestimuleerd.	
De cultuurscheppende burgers (individueel of in verenigingsverband) kunnen hun activiteit in deugdelijke accommodatie uitoefenen.	Atelierruimte ter beschikking voor verenigingen, individuen en speelpleinwerking
'Kunstenaars' kunnen hun werk in goede omstandigheden presenteren aan het grote publiek	Binnen de gemeentelijke infrastructuur zorgen voor voldoende tentoonstellingsruimten. Producties van eigen bodem kunnen beschikken over infrastructuur, en de nodige technische uitrusting en logistieke ondersteuning
Amateurkunstenaars krijgen tijdig voldoende informatie	Buitengemeentelijke initiatieven (zoals De Wak – Week van de Amateurkunsten) worden tijdig (via <i>Informatief</i> of website) kenbaar gemaakt
Vernieuwende culturele initiatieven inzake cultuurcreatie worden ondersteund	Promotie uitbouwen en eventueel projectsubsidie voorzien

Cultuurbewaring (erfgoed)

Zorgdragen voor het erfgoed betekent het zorgvuldig omgaan met en het in leven houden van cultuurobjecten en uitingen uit het verleden. Daaronder valt zowel het onroerend erfgoed (monumenten, industrieel erfgoed, dorps- en landschapssites), roerend erfgoed (kunstwerken, archeologica, archivalia, heemkundige voorwerpen) als immaterieel erfgoed (literatuur, verhalen, volkscultuur, tradities, folklore e.d.).

Algemene en concrete doelstellingen	Beleidsinstrumenten
<p>De gemeente behoudt, beheert en presenteert op een adequate wijze het (cultuur)historisch patrimonium (monumenten, musea, dorpsites, kunstwerken, cultuurobjecten) en het immaterieel erfgoed (volkscultuur)</p>	<ol style="list-style-type: none"> 1. De gemeente doet inspanningen om het onroerend, waardevol historisch erfgoed te behouden, te (laten) restaureren en/of toegankelijk te maken 2. De gemeente draagt onroerend, waardevol historisch erfgoed – waar mogelijk – voor ter bescherming 3. De gemeente laat belangrijke kunstwerken uit eigen collectie (beelden, schilderijen, tekeningen) restaureren en/of reinigen en/of opnieuw inlijsten 4. De gemeente steunt (materieel, financieel, personeel) de VZW Documentatie- en Archiefcentrum voor Kunst- en Heemkennis om het archief te beheren en (ook digitaal) toegankelijk te maken voor een breed publiek. 5. Er wordt op professionele wijze structureel deelgenomen aan landelijke initiatieven als Open Monumentendag, Erfgoedweekend en Molendagen. 6. De zorg voor onroerend historisch erfgoed is een prioriteit in de stedenbouwkundige dienst. Door voortdurend overleg met de provinciale dienst Monumenten en Landschappen én de gemeentelijke cultuurdienst kan er preventief gewerkt worden. Bij het uitreiken van vergunningen (bouw, sloop) wordt – aan de hand van de inventaris - rekening gehouden met de erfgoedwaarde van gebouw of locatie in kwestie. 7. Den Laethemschen Vriendenkring zet concrete stappen om het immaterieel erfgoed (volkscultuur, oude gebruiken,

	<p>traditionele volksspelen, verhalen) te inventariseren en mede als gevolg daarvan de instandhouding te bevorderen. Een aanstaande publicatie verdient steun en subsidie van overheid (gemeente, Vlaamse Gemeenschap).</p>
--	---

6. Afspraken omtrent evaluatie en bijsturing

Bij de opmaak van het cultuurbeleidsplan wordt veel belang gehecht aan de betrokkenheid van de culturele actoren en domeinen. Vanuit het standpunt dat een geïntegreerd en kwalitatief lokaal cultuurbeleid alleen maar kan slagen wanneer het permanent wordt teruggekoppeld naar het werkveld, zullen de culturele actoren ook betrokken worden bij de tussentijdse evaluatie en bijsturing van het cultuurbeleidsplan.

De GRC (Gemeentelijke Raad voor het Cultuurbeleid) is de aangewezen instantie om op jaarlijkse basis het beleidsplan te evalueren en bij te sturen, in samenspraak met de schepen van cultuur en de cultuurfunctionaris.

De gemeente Sint-Martens-Latem erkent en waardeert de sociale en culturele inbreng van het verenigingsleven in onze leefgemeenschap. De visie van de sociaal-culturele verenigingen over het gangbare cultuurbeleid is dan ook van wezenlijk belang. Bij de jaarlijkse tussentijdse evaluatie moeten deze verenigingen direct of indirect via de cultuurraad betrokken worden.

Na drie jaar zal een eerste grondige evaluatie plaatsvinden waarbij nieuwe gegevens van het werkveld verzameld worden. Aan de hand van een bevraging (enquête, hoorzitting) zal gepeild worden naar de tevredenheid over het cultuurbeleid.

Er is ook nog het informeel contact van de gemeente (schepen van cultuur, cultuurfunctionaris, onthaal) met verenigingen, culturele instellingen en geïnteresseerde burgers. Tijdens deze contacten wordt het beleid vaak direct geëvalueerd en ontstaan er nieuwe denkbeelden, projecten en initiatieven. Dit element wordt doorgaans in officiële teksten weinig of niet opgenomen, maar het vormt vaak één van de vitale aspecten in het denken over en de vorming van het cultuurbeleid. In die zin moet het ook geduid worden. Uiteraard moet dergelijke 'toevallige' input getoetst worden aan het cultuurbeleidsplan en het standpunt van de officiële inspraakorganen.

7. Overzicht strategische en operationele doelstellingen op korte en middenlange termijn

Cultuurcompetentie: burgers verwerven meer kennis over cultuur; leren vaardigheden om culturele taal te begrijpen en te genieten

		timina					
Operationele doelstelling	Actie	08	09	10	11	12	13
kinderen/jongeren maken tijdens leerproces kennis met cultuur in al haar vormen en variëteiten	- stimuleren van initiatieven inzake educatie	X	X	X	X	X	X
kinderen/volwassenen ontwikkelen vaardigheden/attitudes om beter actief cultuur te beleven en uit te oefenen	- organiseren/ondersteunen van cultuurprojecten waarin burgers actief cultuur proeven en/of maken	X	X	X	X	X	X
	- uitbouwen geïntegreerde samenwerking bibliotheek – onderwijs – musea – kunstenaars	X	X	X	X	X	X
	- interactie tussen cultuurdienst en onderwijs voortzetten en uitbreiden (kunst, tentoonstellingen, poëzie ed)	X	X	X	X	X	X

Cultuurspreiding: alle burgers kunnen genieten van een ruim, gevarieerd en betaalbaar cultuuraanbod dat is afgestemd op hun behoeften en op de maat van de gemeente

Operationele doelstelling	Actie	08	09	10	11	12	13
bestaande culturele/museale infrastructuur aanpassen aan de eisen van kwaliteit, educatie en bezoekerscomfort	- renovatie interieur en exterieur Gem. Museum Gust De Smet	X	X				
	- renovatie, inrichting en heropening Museum Gevaert-Minne		X	X	X		
	- stichting visiegroep inzake inrichting museum Gevaert-Minne en 'aanpak' site		X	X			
	- gratis toegang gemeent. musea	X					
	- renovatie brouwerijschuur		X				
uitbreiding van de socio-culturele infrastructuur	- renovatie buurtcentrum Oase	X					
	- studie/bouw polyvalente zaal		X	X	X		
	- bouw en inrichting nieuw cultuurcentrum (bibliotheek, vergaderzalen, D.A.C.)	X	X	X			

bestaande openbare ruimten gebruiken voor kwalitatieve cultuurevenementen	- bouw amfitheater Tempelhof en Domein De Spoelberch		X				
	- ondersteunen manifestaties op openbare domeinen (Gevaert-Minne, Domein De Spoelberch, boomgaard Gemeentehuis)	X	X	X	X	X	X
burgers worden optimaal op de hoogte gebracht van diverse cultuurvormen, lokaal en bovenlokaal	- promotie van cultuuraanbod via Informatief, gemeentelijke website, bibliotheek, media	X	X	X	X	X	X
	- de activiteiten van de verenigingen verder gepromoot via de gem. communicatiekanalen	X	X	X	X	X	X
het organiseren van de Cultuurprijzen zorgt voor continuïteit in het cultuuraanbod en de brede spreiding ervan	- organisatie drie Triennales: Karel van de Woestijneprijs, Barbaixprijs en Lieven Duvoselprijs	X	X	X	X	X	X
	- brede ondersteuning organisatie driejaarlijks Cultuurfestival GRC	X			X		
inzetten musea / monumenten als didactische instrumenten van muzische vorming in de samenleving	- programma ontwikkelen/uitvoeren voor geïnteresseerden binnen OCMW, onder jongeren, ouderen en verenigingen		X	X	X	X	X
	- nauwere samenwerking met Museum Dhondt-Dhaenens, initiëren van Samenwerkingsverband Kunstmusea Leiestreek		X	X	X	X	X
de gemeente voert een stimuleringsbeleid zodat verenigingen zich kunnen ontplooiën	- opzetten/ondersteunen van samenwerkingsverbanden (lokaal en/of intergemeentelijk)	X	X	X	X	X	X
	- begeleiding en advies geven (timing en planning van activiteiten, verwerving van subsidie)	X	X	X	X	X	X
	- maken van dwarsverbindingen tussen diverse sectoren: bibliotheek, musea, onderwijs, jeugdwerk, kunstensector (professioneel en niet-professioneel) en verenigingen	X	X	X	X	X	X
de gemeente integreert cultuurhistorie en erfgoed – waar mogelijk – in het te voeren beleid rond toerisme, teneinde historisch begrip en respect te verhogen	- een bewegwijzerde wandelroute in Deurle, naar analogie van de Albijn van den Abeelwandroute in Latem	X					

	- de uitgave van een eigen, herkenbare brochure van Sint-Martens-Latem: <i>Kunst aan de waterkant</i>	X					
de gemeente brengt burgers en bezoekers visueel in contact met de 'bellettrie' uit het Latems verleden, én van actuele schrijvers en dichters	- het aanbrengen van poëtische teksten op de passende locaties wordt voortgezet	X	X	X	X		
de gemeente stelt zich tot doel het behoud en de ontwikkeling van haar reputatie als 'kunstgemeente', zowel nationaal als internationaal	- inhoudelijke uitbouw van het 'partnership' met de nieuwe Duitse zuster gemeente Murnau	X	X	X			

Cultuurparticipatie: méér burgers nemen actief en/of passief deel aan cultuur in de meest brede zin van het woord.

Operationele doelstelling	Actie	08	09	10	11	12	13
een zo breed mogelijke laag vd bevolking op de hoogte brengen van culturele activiteiten	- de communicatiekanalen van de gemeente (Informatief, website, infoborden) zorgen voor brede informatie en worden – waar nodig – aangepast of verbeterd	X	X	X	X	X	X
	- start opmaak vademecum 'Wijzer in het verenigingsleven', met kort profiel van alle verenigingen	X	X				
	- jaarlijkse opmaak cultuuragenda (activiteitenkalender)	X	X	X	X	X	X
culturele activiteiten en projecten toegankelijk maken voor zoveel mogelijk inwoners	- stimuleren van sociaal achtergestelden tot deelname aan culturele leven	X	X	X	X	X	X
	- de gemeente ondersteunt vernieuwende initiatieven binnen het OCMW (op basis van KB van april 2003)	X	X	X	X	X	X
	- tenminste één locatie beschikbaar houden voor andersvalide personen, zodat deelname aan culturele activiteit gegarandeerd is	X	X	X	X	X	X
kwaliteit van verenigingsleven op peil houden en waar nodig de samenhang versterken	- organisatie van reservering van infrastructuur, logistieke diensten en toepassing reglementen continueren; onderlinge communicatie versterken	X	X	X	X	X	X

	- coherentie tussen de burgers (verenigingsgebonden of niet) wordt bevorderd door het organiseren van culturele evenementen als Open Dorpdagen, 11-juli viering, Open Atelierweekends, 3-jaarlijks Cultuurfestival, Kerstmarkt e.d.	X	X	X	X	X	X
	- gratis gebruik infrastructuur voor gemeentelijke verenigingen en/of individuen	X	X	X	X	X	X
	- opmaken van bestand van contactpersonen uit de media (via website te raadplegen)		X				

Cultuurcreatie: mensen die in de gemeente creatief en actief met kunst en cultuur bezig zijn, worden gesteund en gestimuleerd.

Operationele doelstelling	Actie	08	09	10	11	12	13
cultuurscheppende burgers kunnen hun activiteit (theater, dans, instrumentale en vocale muziek, popmuziek, volksmuziek, foto en film, beeldende kunst en letteren) in deugdelijke accommodatie uitoefenen en presenteren, in verenigingsverband en individueel	de gemeente stelt atelierruimte ter beschikking van verenigingen en individuen	X	X	X	X	X	X
	amateurkunstenverenigingen en individuele amateurkunstenaars kunnen beschikken over voldoende ruimte om hun werk tentoon te stellen en/of over het voetlicht te brengen	X	X	X	X	X	X
	de gemeente zorgt voor de nodige technische uitrusting en logistieke ondersteuning	X	X	X	X	X	X
amateurkunstenverenigingen en amateurkunstenaars krijgen voldoende informatie over (buiten)gemeentelijke initiatieven en mogelijke projectsubsidies	(buiten)gemeentelijke initiatieven worden tijdig (via <i>Informatief</i> of website) kenbaar gemaakt	X	X	X	X	X	X
	promotie wordt uitgebouwd en mogelijkheid van (project)subsidie wordt kenbaar gemaakt	X	X	X	X	X	X

Cultuurbewaring (erfgoed): zorg dragen voor het erfgoed betekent het zorgvuldig omgaan met en het in leven houden van culturobjecten en –uitingen uit het verleden

Operationele doelstelling	Actie	08	09	10	11	12	13
de gemeente behoudt, beheert en presenteert op een adequate wijze het (cultuur)historisch patrimonium in de vorm van monumenten, musea, dorpsites, kunstwerken, culturobjecten en landschapsrelicten	- de gemeente draagt (na evaluatie van bijgaande lijst 'Een morgen voor gisteren') onroerend, waardevol historisch erfgoed voor ter bescherming	X	X	X	X	X	X
	- bij het uitreiken van vergunningen en verordeningen inzake stedenbouw en ruimtelijke ordening wordt rekening gehouden met de erfgoedwaarde van gebouw of site in kwestie; vermijden visueel-stilistisch conflict tussen nieuwbouw en erfgoed (dienstenoverleg)	X	X	X	X	X	X
	- driejaarlijkse erfgoedprijs voor voorbeeldige restauratie in privésector van waardevol erfgoed (groenwit schild)		X			X	
	- aanbrengen herkenningsteken op beschermde gebouwen (blauwwit schild)	X					
	- plaatsen van lijst van beschermde monumenten op gemeentelijke website	X					
	- er is sprake van continu afstemmen van ruimtelijke planning en de archeologische noodkaart (dienstenoverleg)	X	X	X	X	X	X
	- er vindt archeologisch onderzoek plaats aan de Leiesteiger (detectie begin 17 ^e eeuws kasteel)	X	X				
	- de gemeente laat kunstwerken uit eigen collectie (beelden, tekeningen, schilderijen) restaureren of reinigen	X	X	X	X	X	X
	- de gemeente legt een reservefonds aan ter verwerving van waardevol roerend erfgoed (beeldende kunst, archivalia e.d.) en van actuele kwaliteitskunst (beelden in het dorp)	X	X	X	X	X	X

	- de gemeente maakt een realistische en duurzame inventarisatie van 'trage wegen' en zorgt voor beheer en onderhoud	X	X	X	X	X	X
	- er wordt op professionele wijze structureel deelgenomen aan landelijke initiatieven als Open Monumentendag, Erfgoedweekend, Molendagen e.d.	X	X	X	X	X	X
de gemeente behoudt, beheert en presenteert op een adequate wijze het (cultuur)historisch patrimonium in de vorm van funerair erfgoed	- de gemeente draagt zorg voor beheer en onderhoud van 'Funerair erfgoed' (kunstenaarsgraven: zie bijlage) en onderzoekt de kansen op subsidie	X	X	X	X	X	X
de gemeente inventariseert, beheert en presenteert op een adequate wijze het (cultuur)historisch patrimonium in de vorm van immaterieel erfgoed (literatuur, volkscultuur)	- er worden concrete stappen gezet om het immateriële erfgoed (oude gebruiken, volkscultuur, traditionele volksspelen, verhalen e.d.) te inventariseren, de instandhouding ervan te bevorderen en eventueel te publiceren		X	X	X	X	X
	- de gemeente staat in voor een duurzame registratie (foto, film) van actuele evenementen, festiviteiten, gebeurtenissen e.d.	X	X	X	X	X	X

Cultuurkwaliteit: de gemeente stelt zich tot taak de kwaliteit van de geboden en getoonde cultuurobjecten en –uitingen binnen het openbare domein te bewaken en te handhaven; zij stelt zich tevens tot taak een kwalitatief beleid te voeren inzake aankoop kunst, inzake cultuurhistorische materies en inzake erfgoedbeheer

Operationele doelstelling	Actie	08	09	10	11	12	13
het bestuur omgeeft zich maximaal met specifieke deskundigheid teneinde te komen tot een volwaardig en kwalitatief cultuurbeleid	- stichting Commissie / Werkgroep Kunsten en Erfgoed, onder de hoede van de GRC	X					